



**GUBERNUR SULAWESI TENGAH**

**PERATURAN GUBERNUR SULAWESI TENGAH**

**NOMOR 25 TAHUN 2024**

**TENTANG**

**KEBIJAKAN DAN STRATEGI DAERAH PENYELENGGARAAN SISTEM  
PENYEDIAAN AIR MINUM**

**DENGAN RAHMAT TUHAN YANG MAHA ESA**

**GUBERNUR SULAWESI TENGAH,**

Menimbang : a. bahwa dalam rangka peningkatan pelayanan air minum, perlu dilakukan Penyelenggaraan Sistem Penyediaan Air Minum yang bertujuan untuk membangun, memperluas, dan/atau meningkatkan sistem fisik dan non fisik dalam kesatuan yang utuh untuk melaksanakan penyediaan air minum kepada masyarakat menuju keadaan yang lebih baik dan sejahtera;

b. bahwa berdasarkan ketentuan Pasal 20 ayat (4) Peraturan Pemerintah Nomor 122 Tahun 2015 tentang Penyelenggaraan Sistem Penyediaan Air Minum, Pemerintah Daerah Provinsi Sulawesi Tengah, perlu menyusun dan menetapkan Kebijakan Dan Strategi Daerah Penyelenggaraan Sistem Penyediaan Air Minum setiap 5 (lima) tahun sekali;

c. bahwa berdasarkan pertimbangan sebagaimana dimaksud dalam huruf a dan huruf b, perlu menetapkan Peraturan Gubernur tentang Kebijakan dan Strategi Daerah Penyelenggaraan Sistem Penyediaan Air Minum;

Mengingat : 1. Pasal 18 ayat (6) Undang-Undang Dasar Negara Republik Indonesia Tahun 1945;

2. Undang-Undang Nomor 23 Tahun 2014 tentang Pemerintahan Daerah (Lembaran Negara Republik Indonesia Tahun 2014 Nomor 224, Tambahan Lembaran Negara Republik Indonesia Nomor 5587) sebagaimana telah beberapa kali diubah terakhir dengan Undang-Undang Nomor 6 Tahun 2023 tentang Penetapan Peraturan Pemerintah Pengganti Undang-Undang Nomor 2 Tahun 2022 tentang Cipta Kerja menjadi Undang-Undang (Lembaran Negara Republik Indonesia Tahun 2023 Nomor 41, Tambahan Lembaran Negara Republik Indonesia Nomor 6856);

3. Undang-Undang Nomor 6 Tahun 2022 tentang Provinsi Sulawesi Tengah (Lembaran Negara Republik Indonesia Tahun 2022 Nomor 66, Tambahan Lembaran Negara Republik Indonesia Nomor 6777);
4. Peraturan Pemerintah Nomor 122 Tahun 2015 tentang Penyelenggaraan Sistem Penyediaan Air Minum (Lembaran Negara Republik Indonesia Tahun 2015 Nomor 345, Tambahan Lembaran Negara Republik Indonesia Nomor 5802);

MEMUTUSKAN:

Menetapkan : PERATURAN GUBERNUR TENTANG KEBIJAKAN DAN STRATEGI DAERAH PENYELENGGARAAN SISTEM PENYEDIAAN AIR MINUM.

BAB I  
KETENTUAN UMUM

Pasal 1

Dalam Peraturan Gubernur ini yang dimaksud dengan:

1. Daerah adalah Provinsi Sulawesi Tengah.
2. Gubernur adalah Gubernur Provinsi Sulawesi Tengah.
3. Pemerintah Daerah adalah Gubernur sebagai unsur penyelenggara Pemerintah Daerah yang memimpin pelaksanaan urusan pemerintahan yang menjadi kewenangan daerah otonom.
4. Perangkat Daerah adalah unsur pembantu Gubernur dan Dewan Perwakilan Rakyat Daerah dalam penyelenggaraan urusan pemerintahan yang menjadi kewenangan Daerah.
5. Kebijakan dan Strategi Daerah Penyelenggaraan Sistem Penyediaan Air Minum yang selanjutnya disebut Jakstrada adalah pedoman untuk penyelenggaraan sistem penyediaan air minum yang berkualitas.
6. Air Minum adalah air minum rumah tangga yang melalui proses pengolahan atau tanpa proses pengolahan yang memenuhi syarat kesehatan dan dapat langsung diminum.
7. Penyediaan Air Minum adalah kegiatan menyediakan air minum untuk memenuhi kebutuhan masyarakat agar mendapatkan kehidupan yang sehat, bersih dan produktif.
8. Sistem Penyediaan Air Minum yang selanjutnya disingkat SPAM adalah satu kesatuan sistem fisik (teknik) dan non fisik dari prasarana dan sarana air minum.

## BAB II KEBIJAKAN DAN STRATEGI DAERAH PENYELENGGARAAN SISTEM PENYEDIAAN AIR MINUM

### Pasal 2

- (1) Jakstrada ditetapkan di dalam satu Daerah Administrasi Provinsi Sulawesi Tengah.
- (2) Jakstrada sebagaimana dimaksud pada ayat (1) disusun dengan memperhatikan:
  - a. Rencana Pembangunan Jangka Menengah;
  - b. Rencana Strategis Provinsi Sulawesi Tengah;
  - c. Kebijakan dan Strategi Nasional Penyelenggaraan SPAM;
  - d. Rencana Tata Ruang Wilayah Provinsi Sulawesi Tengah; dan
  - e. kondisi provinsi dan rencana penyelenggaraannya, sosial, ekonomi, dan budaya masyarakat setempat, serta kondisi lingkungan daerah sekitarnya.
- (3) Jakstrada sebagaimana dimaksud pada ayat (1) dan ayat (2) disusun dan ditetapkan oleh Gubernur untuk jangka waktu 5 tahun.
- (4) Jakstrada sebagaimana dimaksud pada ayat (3) dilaksanakan dalam periode tahun 2024 sampai dengan tahun 2029.

### Pasal 3

- (1) Dokumen Jakstrada sebagaimana dimaksud dalam Pasal 2 ayat (1) disusun dengan sistematika sebagai berikut:
  - a. pendahuluan;
  - b. kondisi dan permasalahan Penyelenggaraan SPAM;
  - c. visi dan misi;
  - d. sasaran dan pembangunan SPAM;
  - e. arah kebijakan dan strategi;
  - f. rencana tindak;
  - g. kerangka pendanaan;
  - h. kerangka kelembagaan;
  - i. kerangka regulasi; dan
  - j. penutup.
- (2) Dokumen Jakstrada sebagaimana dimaksud pada ayat (1) tercantum dalam Lampiran yang merupakan bagian tidak terpisahkan dari Peraturan Gubernur ini.

## BAB III MEKANISME PELAKSANAAN KEBIJAKAN DAN STRATEGI DAERAH PENYELENGGARAAN SISTEM PENYEDIAAN AIR MINUM

### Pasal 4

- (1) Jakstrada yang disusun, dilaksanakan oleh Perangkat Daerah yang menyelenggarakan urusan pemerintahan di bidang Cipta Kerja dan Sumber Daya Air dan/atau ditunjuk oleh Gubernur.

- (2) Dalam pelaksanaan Rencana Tindak yang telah disusun, Perangkat Daerah sebagaimana dimaksud pada ayat (1), bekerjasama dengan Perangkat Daerah terkait lainnya dan Pengelola SPAM.

#### BAB IV PEMANTAUAN DAN EVALUASI

##### Pasal 5

- (1) Pemantauan dan evaluasi pelaksanaan Jakstrada dilakukan oleh Gubernur sesuai dengan kewenangannya.
- (2) Gubernur dalam melakukan pemantauan dan evaluasi sebagaimana dimaksud pada ayat (1) dapat membentuk Tim.
- (3) Tim sebagaimana dimaksud pada ayat (2) ditetapkan dengan Keputusan Gubernur.
- (4) Mekanisme pemantauan dan evaluasi pelaksanaan Jakstrada Daerah dilaksanakan sesuai ketentuan peraturan perundang-undangan.

#### BAB V KETENTUAN PENUTUP

##### Pasal 6

Peraturan Gubernur ini mulai berlaku pada tanggal diundangkan.

Agar setiap orang mengetahuinya, memerintahkan pengundangan Peraturan Gubernur ini dengan penempatannya dalam Berita Daerah Provinsi Sulawesi Tengah.

Ditetapkan di Palu  
pada tanggal 25 November 2024  
GUBERNUR SULAWESI TENGAH,

ttd

RUSDY MASTURA

Diundangkan di Palu  
pada tanggal 25 November 2024  
SEKRETARIS DAERAH PROVINSI  
SULAWESI TENGAH,

ttd

NOVALINA  
BERITA DAERAH PROVINSI SULAWESI TENGAH TAHUN 2024 NOMOR 927  
Salinan sesuai dengan aslinya  
KEPALA BIRO HUKUM,

ADIMAN, SH.,M.Si  
Pembina Utama Muda, IV/c  
Nip. 19740610 200003 1 007

LAMPIRAN  
PERATURAN GUBERNUR SULAWESI TENGAH  
NOMOR 25 TAHUN 2024  
TENTANG  
KEBIJAKAN DAN STRATEGI DAERAH  
PENYELENGGARAAN SISTEM PENYEDIAAN AIR  
MINUM

**Pendahuluan**

**1.1. Latar Belakang**

Air minum adalah kebutuhan dasar manusia yang mutlak tersedia dalam kuantitas dan kualitas yang memadai. Di lain pihak ketersediaan air minum pada suatu wilayah akan mendorong peningkatan ekonomi di wilayah tersebut.

Selaras dengan amanat Undang-Undang No. 23/2004 tentang Pemerintahan Daerah, penyediaan air minum merupakan urusan wajib bagi Pemerintah Provinsi karena menyangkut prasarana dasar, sehingga perlu diprioritaskan pelaksanaannya dan berpedoman kepada standar pelayanan minimal yang ditetapkan oleh Pemerintah Pusat.

Sebagai alat pengatur dalam Penyelenggaraan Sistem Penyediaan Air Minum (SPAM) dengan telah ditetapkannya Undang-Undang No. 11/1974 tentang Pengairan, yang diturunkan dengan Peraturan Pemerintah No. 122 tahun 2015 tentang Penyelenggaraan SPAM, yang bertujuan untuk tersedianya pelayanan air minum untuk memenuhi "Hak Rakyat Atas Air", terwujudnya pengelolaan dan pelayanan air minum yang berkualitas dengan harga terjangkau; tercapainya kepentingan yang seimbang antara konsumen dan penyedia jasa; dan tercapainya peningkatan efisiensi dan cakupan pelayanan air minum.

Arah kebijakan pemerintah dalam Penyelenggaraan SPAM telah dijabarkan dalam rencana pembangunan jangka panjang (RPJP) dan rencana pembangunan jangka menengah (RPJMN dan RPJMD) yang selanjutnya dijabarkan dalam rencana strategis (Renstra Kementerian dan Renstrada). Kesepakatan SDG's di bidang air minum mengikat komitmen pemerintah untuk dapat mencapai 30 % cakupan pelayanan hunian dengan akses air minum perpipaan pada tahun 2024, dan sesuai dengan RPJMN 2020-2024 pada tahun 2024, menjadi 100 % cakupan pelayanan hunian dengan akses air minum aman.

Dalam visi pembangunan Provinsi Sulawesi Tengah 2021-2026, diharapkan akan terwujud lebih sejahtera dan lebih maju sehingga seluruh masyarakat dapat melaksanakan aktifitas dalam suasana kondusif dan terpenuhi hak-hak dasar manusia dalam bidang kesehatan (termasuk air minum).

Untuk mencapai tujuan dan sasaran pemerintah Provinsi Sulawesi Tengah dalam Penyelenggaraan SPAM tersebut diatas dan dalam upaya mewujudkan kesejahteraan masyarakat dengan menjamin kebutuhan pokok air minum yang memenuhi syarat kualitas, kuantitas dan keterjangkauan, perlu adanya Kebijakan dan Strategi Daerah Penyelenggaraan SPAM (Jakstrada PSPAM) Provinsi Sulawesi Tengah yang disepakati oleh pemangku kepentingan dalam penyelenggaraan SPAM.

Dokumen Jakstrada PSPAM Provinsi Sulawesi Tengah ini dipedomani dalam menyusun dokumen RPJMD Provinsi Sulawesi Tengah dan menjadi acuan dalam penyusunan dokumen Jakstrada PSPAM Kabupaten/Kota. Berdasarkan Undang-Undang Nomor 17 Tahun 2019 tentang Sumber Daya Air Pasal 14 diamanatkan bahwa dalam mengatur dan mengelola Sumber Daya Air, Pemerintah Daerah Provinsi sebagaimana dimaksud dalam Pasal 14 huruf f berwenang menetapkan kebijakan dan strategi provinsi dalam penyelenggaraan Sistem Penyediaan Air Minum.

Dalam Rencana Pembangunan Jangka Menengah Nasional (RPJMN) 2020-2024, komitmen pemerintah daerah dalam penyelenggaraan SPAM menjadi isu yang mengemuka karena pemerintah daerah sebagai penanggung jawab utama dalam penyediaan akses air minum untuk masyarakat perlu meningkatkan komitmennya melalui pengintegrasian target dan sasaran penyediaan air minum nasional. Oleh karena itu, salah satu upaya yang harus dilakukan adalah mengintegrasikan dokumen perencanaan pembangunan air minum, baik antar pemerintahan maupun antar tingkat pemerintahan.

Jakstrada PSPAM Provinsi Sulawesi Tengah memiliki peran penting sebagai sebuah dokumen perencanaan yang dikhususkan dalam penyelenggaraan SPAM. Oleh karena itu, Jakstrada PSPAM Provinsi Sulawesi Tengah harus dapat dijadikan sebagai bahan penyusunan dan/atau penyesuaian dokumen perencanaan pemerintah daerah provinsi.

Di sisi lain, penyusunan Jakstrada PSPAM Provinsi Sulawesi Tengah juga harus memperhatikan dokumen perencanaan pemerintah daerah provinsi. Periode waktu berlakunya dokumen perencanaan, khususnya Rencana Pembangunan Jangka Menengah Daerah (RPJMD), tidak sama dengan periode berlakunya dokumen RPJMN serta dokumen kebijakan dan strategi nasional SPAM.

Melalui Jakstrada PSPAM Provinsi Sulawesi Tengah, diharapkan terdapat integrasi dalam perencanaan pembangunan SPAM provinsi dan antar kabupaten/kota di wilayah provinsi yang bersangkutan. Sementara itu, Jakstrada PSPAM Provinsi Sulawesi Tengah harus terintegrasi dengan Kebijakan dan Strategi Nasional dalam Pengembangan SPAM (KSNP-SPAM) yang menjadi pedoman penyusunannya.

## **1.2. Maksud dan Tujuan**

Jakstrada PSPAM Provinsi Sulawesi Tengah ini dimaksudkan sebagai pedoman bagi pemerintah provinsi, pengelola (PDAM dan bukan PDAM) dan pemangku kepentingan lainnya dalam melaksanakan penyelenggaraan pengembangan SPAM yang berkualitas.

Jakstrada PSPAM Provinsi Sulawesi Tengah ini bertujuan untuk:

- a. menyelesaikan permasalahan dan tantangan penyelenggaraan SPAM di wilayah Provinsi Sulawesi Tengah;
- b. menyelenggarakan pengembangan (fisik/teknis) dan pengelolaan SPAM (kelembagaan, manajemen, keuangan, peran serta masyarakat dan hukum) dalam kesatuan yang utuh dan terintegrasi dengan prasarana dan sarana sanitasi;
- c. memfasilitasi pemenuhan kebutuhan dasar bagi kehidupan manusia secara berkelanjutan dalam rangka peningkatan derajat kesehatan masyarakat; dan
- d. tercapainya peningkatan efisiensi dan cakupan pelayanan air minum.

Kondisi dan Permasalahan Penyelenggaraan SPAM

2.1. Kondisi Penyelenggaraan SPAM

Penyelenggaraan SPAM di masing-masing Kabupaten/Kota di wilayah Provinsi Sulawesi Tengah dievaluasi selama 5 tahun terakhir berdasarkan pencapaian akses:

- a. Air minum layak
- b. Air minum jaringan perpipaan
- c. Air minum bukan jaringan perpipaan dan
- d. Air minum aman

Provinsi Sulawesi Tengah terdiri dari 12 kabupaten dan 1 kota dengan rincian status daerah layanan yang sudah dilayani dan dikelola oleh PERUMDAM/PDAM/UPTD dijelaskan dalam Tabel 2.1 dibawah ini:

Tabel 2. 1 Daerah Pelayanan SPAM dikelola oleh PERUMDAM/ PDAM/UPTD SPAM di Provinsi Sulawesi Tengah

No	Kabupaten /Kota	Kecamatan	Sumber Air Baku	Kelurahan/Desa/Jalan	Pengelola
1	Palu	Mantikulore	S. Poboya	Jl. Kebonsari-Tawaeli, Jl. Terminal Mamboro, Jl. Sukarno-Hatta, Jl. Roviga, Jl. Kompl. Perum Nokilalki, Perumahan Lagarutu, Kelurahan Tondo (BTN Pesona Teluk Palu, Perum Griya Bumi Tondo Asri)	PDAM Kota Palu
			S. Kawatuna	Perum Korpri Kawatuna	PDAM Kota Palu
			S. Watutela	Perum Dosen UNTAD dan Perum Korpri Tondo (Perum Bumi Roviga)	PDAM Kota Palu
		Tawaeli	SD Pantoloan	Pelabuhan Pantoloan dan sekitarnya	PDAM Kota Palu
		Mantikulore	SD Kawatuna I	Jl. G. Lolo & Jl. Mamara	PERUMDAM Uwe Lino Donggala
			SD Kawatuna II	Jl. Maleo, Jl Bulu Masomba, Jl Garuda, Jl Abd. Rahman Saleh, BTN Mutiara	PERUMDAM Uwe Lino Donggala
			SD Kawatuna III	BTN Lasoani, Kel. Lasoani, Kel. Kawatuna	PERUMDAM Uwe Lino Donggala
			IPA Kawatuna	BTN Lasoani, Kel. Lasoani, Kel. Kawatuna	PERUMDAM Uwe Lino Donggala
			SD Tondo Perdos	Perum Dosen UNTAD & sekitarnya	PERUMDAM Uwe Lino Donggala
			SD Tondo Watutela	Perum Dosen UNTAD & Perum Bumi Roviega	PERUMDAM Uwe Lino Donggala
		Palu Utara	IPA Bale	Ds. Guntarano, Kel. Mamboro, Kel. Kayumalue Ngapa, Kel. Kayumalue Pajeko & Kel. Taipa	PERUMDAM Uwe Lino Donggala
		Palu Timur & Palu Selatan	SD Lasoani I - V	Wilayah Palu Timur dan Sebagian Palu Selatan	PERUMDAM Uwe Lino Donggala
		Tatanga & Palu Selatan	SD Pengawu	BTN Puskud, BTN Palupi, BTN Baliase & Perumahan Tinggede	PERUMDAM Uwe Lino Donggala
		Tatanga	SD Duyu I	Perum Polda, Perumnas Balaroa, Jl. Gawalise & Jl. Padanjakaya	PERUMDAM Uwe Lino Donggala
			MA Doda	Perum Bukit Sira Pengawu & sekitarnya	PERUMDAM Uwe Lino Donggala
		Tatanga & Palu Barat	MA Duyu	Perumnas Balaroa & sebagian besar wilayah Palu Barat	PERUMDAM Uwe Lino Donggala
			SD Duyu III	Kel. Balaroa, Kel. Duyu & Kel. Donggala Kodi	PERUMDAM Uwe Lino Donggala
		Palu Selatan	IPA Porame	Ds. Binangga, Ds. Baliase, Wisma Kartika, BTN Baliase, BTN Palupi & Perumnas Tinggede	PERUMDAM Uwe Lino Donggala
			SD P2AT Baliase	BTN Baliase, BTN Palupi & Perumnas Tinggede	PERUMDAM Uwe Lino Donggala
		Ulujadi	SD Silae I	BTN Silae & Kel. Kabonena	PERUMDAM Uwe Lino Donggala
			SD Silae II	BTN Taman Ria Estate	PERUMDAM Uwe Lino Donggala
			MA Salena (Tipo)	Kel. Tipo, Kel. Silae, Kel Lere, Kel. Baru & Kel. Kamonji	PERUMDAM Uwe Lino Donggala
			S.Tipo	Kel. Tipo, Kel. Buluri, Kel. Silae	
		Tawaeli			Belum ada SPAM IKK

No	Kabupaten /Kota	Kecamatan	Sumber Air Baku	Kelurahan/Desa/Jalan	Pengelola
2	Donggala	Rio Pakava		Lalundu, Minti Makmur, Panca Mukti, Pantalobete, Rio Mukti	PERUMDAM Uwe Lino Donggala
		Sindue		Dalaka, Lero, Lero Tatari, Toaya, Toaya Vunta	PERUMDAM Uwe Lino Donggala
		Banawa, Banawa Tengah & Banawa Selatan		Boya, Ganti, Gunung Bale, Kabonga Besar, Kabonga Kecil, Kola – Kola, Labuan Bajo, Limboro, Lumbudolo, Maleni, Mekar Baru, Salubomba, Tanjung Batu, Towale	PERUMDAM Uwe Lino Donggala
		Sirenja		Balentuma, Dampal, Sibado, Tanjung Padang, Tompe, Tondo	PERUMDAM Uwe Lino Donggala
		Sojol Utara		Bengkoli, Lenju, Ogoamas 1, Ogoamas 2	PERUMDAM Uwe Lino Donggala
		Balaesang		Tambu, Tovia	PERUMDAM Uwe Lino Donggala
				Labean, Meli	PERUMDAM Uwe Lino Donggala
		Dampelas		Kambayang, Karya Mukti, Parisan Agung, Sioyong, Talaga	PERUMDAM Uwe Lino Donggala
		Tanantovea		Guntarano	PERUMDAM Uwe Lino Donggala
		Labuan			Belum ada SPAM IKK
		Sindue			Belum ada SPAM IKK
		Sindue Tombusabora			Belum ada SPAM IKK
		Sindue Tobata			Belum ada SPAM IKK
		Pinembani			Belum ada SPAM IKK
		Balaesang Tanjung			Belum ada SPAM IKK
		Sojol			Belum ada SPAM IKK
3	Sigi	Sigi Kota	IPA Bora	Bora	UPTD Kab. Sigi
		Sigi Biromaru	IPA Ngatabaru	Ngatabaru, Loru	UPTD Kab. Sigi
			IPA Pombewe	Pombewe (Huntap)	UPTD Kab. Sigi
		Lindu	IPA Lindu	Puro'o, Langko	UPTD Kab. Sigi
		Gumbasa	IPA Gumbasa	Omu, Tuva, Simoro, Pakuli, Pandere	UPTD Kab. Sigi
		Kulawi	IPA Kulawi	Mataue, Boladangko, Bolapapu	UPTD Kab. Sigi
			IPA Kulawi Selatan	Watukilo, Salutome, Lawua, Tompi Bugis	UPTD Kab. Sigi
		Marawola	IPA Porame	Baliase, Bangga, Binangga, Boya Baliase, Marawola, Tinggede Selatan	PERUMDAM Uwe Lino Donggala
		Marawola & Dolo Selatan	Sambo	Baliase, Binangga, Boya Baliase, Sambo, Wisolo	PERUMDAM Uwe Lino Donggala
		Kinovaro		Porame	PERUMDAM Uwe Lino Donggala
		Pipikoro			Belum ada SPAM IKK
		Palolo			Belum ada SPAM IKK
		Dolo Barat			Belum ada SPAM IKK
		Tanambulava			Belum ada SPAM IKK
		Dolo			Belum ada SPAM IKK
		Marawola Barat			Belum ada SPAM IKK
		Nokilalaki			Belum ada SPAM IKK
4	Parigi Moutong	Sausu	S. Sausu	Sausu Taliabo, Sausu Trans	PERUMDAM Uwe Lino Donggala
		Torue	S. Tolai	Tolai, Tolai Barat, Purwosari	PERUMDAM Uwe Lino Donggala
		Parigi, Parigi Tengah & Parigi Barat	S. Parigimpu	Parigimpu, Kel. Masigi, Kel. Loji, Kel. Bantaya, Kampal, Kel. Maesa, Mertasari, Pembolowo, Olaya, Kampal Bag Utara	UPTD Kab. Parimo
		Moutong	S. Sarambu	Lobu, Moutong Tengah, Moutong Utara, Moutong Timur	UPTD Kab. Parimo
		Torue	S. Uwe Sama	Torue, Astina	UPTD Kab. Parimo
		Ampibabo	S. Tombi	Tombi, Ampibabo, Ampibabo Timur, Ampibabo Utara, Paranggi, Ogulugus, Tolole Toga, Sidole, Sidole Barat, Sidole Timur	UPTD Kab. Parimo
		Kasimbar	S. Alupute	Tovalo, Sendana, Kasimbar Selatan, Kasimbar Utara	UPTD Kab. Parimo
		Mepanga		Moubang, Mensung, Mepanga, Kota Raya, Ogobayas, Malalan	UPTD Kab. Parimo
		Tinombo	S. Tinombo	Lombok, Siavu, Tinombo, Dusunan, Silabia	UPTD Kab. Parimo
		Torue	S. Tolai	Tolai, Tolai Barat, Tolai Timur	UPTD Kab. Parimo



No	Kabupaten /Kota	Kecamatan	Sumber Air Baku	Kelurahan/Desa/Jalan	Pengelola
		Tomini	S. Tomini	Tingkulang, Tomini Barat, Tomini, Ogotumbu Barat, Ogotomubu	UPTD Kab. Parimo
		Balinggi			Belum ada SPAM IKK
		Parigi Utara			Belum ada SPAM IKK
		Parigi Selatan			Belum ada SPAM IKK
		Toribulu			Belum ada SPAM IKK
		Siniu			Belum ada SPAM IKK
		Tinombo Selatan			Belum ada SPAM IKK
		Sidoan			Belum ada SPAM IKK
		Palasa			Belum ada SPAM IKK
		Bolano			Belum ada SPAM IKK
		Bolano Lambunu			Belum ada SPAM IKK
		Ongka Malino			Belum ada SPAM IKK
5	Poso	Poso Kota	S. Poso	Kayamanya Sentral, Gebang Rejo, Gebang Rejo Timur, Gebang Rejo Barat, Moengko, Moengko Baru, Kayamanya	PDAM Poso
		Poso Kota Selatan		Lembomawo, Ranononcu, Kawua, Sayo, Bukit Bambu	
		Poso Kota Utara		Kasintuwu, Bonesompe, Lombugia, Lawanga, Tegalrejo, Madale, Lawanga Tawongan	
		Lage		Maliwuko, Tagolu	
		Pamona Pusalemba	S. Langgadopi	Tentena, Pamona, Sangele	
		Pamona Utara		Petirodongi, Tendeadingi, Sawidago	
		Pamona Selatan	MA. Pembalaleoko	Mayoa, Pandayora, Pendolo, Pasir Putih	
		Lore Utara	S. Pembala	Wuasa, Watumaeta	
		Poso Pesisir Utara	S. Koroncopu	Tambarana, Bakti Agung Kawende (tdk aktif)	
		Lore Selatan Lore Barat	S. Molalawa	Gintu, Bewa, Badangkaia Lengkeka	
		Pamona Barat			Belum ada SPAM IKK
		Pamona Timur			Belum ada SPAM IKK
		Lore Barat			Belum ada SPAM IKK
		Lore Tengah			Belum ada SPAM IKK
		Lore Timur			Belum ada SPAM IKK
		Lore Peore			Belum ada SPAM IKK
		Poso Pesisir			Belum ada SPAM IKK
		Poso Pesisir Selatan			Belum ada SPAM IKK
6	Tolitoli	Baolan	S. Tuweley	Tuweley, Baru, Panasakan, Sidoarjo, Nalu, Dadakitan	PDAM Ogo Malane Tolitoli
			S. Siapo	Tambun	PDAM Ogo Malane Tolitoli
		Galang	S. Malangga	Lakatan, Lantapan, Tinigi, Ginunggung Lalos, Tende, Sabang, Sandana, Kalangkangan	PDAM Ogo Malane Tolitoli
		Dako Pamean	S. Panyapu	Galumpang	PDAM Ogo Malane Tolitoli
		Dondo	S. Malulu	Tinabogan, Malulu, Malala, Ogotuli	PDAM Ogo Malane Tolitoli
		Dampal Utara	S. Sese	Ogotua, Kabinuang, Sese	PDAM Ogo Malane Tolitoli
		Dampal Selatan			Belum ada SPAM IKK
		Tolitoli Utara			Belum ada SPAM IKK
		Ogodeide			Belum ada SPAM IKK
7	Buol	Biau	MA Pajeko, MA Kali I, MA Bubunian, MA Kali II, MA Tontoyan, MA Tabodok, MA Kopatan	Kumaligon, Leok I, Leok II, Kali, Kulango, Buol, Kampung Bugis	PDAM Montanang Buol
		Bonobogu	Sungai	Inalatan, Ponipingan, Konamukan	PDAM Montanang Buol
		Gadung	Sungai	Labuton, Bulagidun Tanjung, Bulagidun, Diapatih	PDAM Montanang Buol
			Sungai	Matinan, Taat, Lokodidi	PDAM Montanang Buol
		Paleleh	Sungai	Tolau, Paleleh	PDAM Montanang Buol
		Lakea			Belum ada SPAM IKK
		Karamat			Belum ada SPAM IKK
		Momunu			Belum ada SPAM IKK
		Tiloan			Belum ada SPAM IKK
		Bukal			Belum ada SPAM IKK
		Bokat			Belum ada SPAM IKK
		Paleleh Barat			Belum ada SPAM IKK

No	Kabupaten /Kota	Kecamatan	Sumber Air Baku	Kelurahan/Desa/Jalan	Pengelola
8	Morowali Utara	Petasia	S. Ance Ombo	Ganda-Ganda, Bahontula, Bahoue, (Korololaki, Korololama, Bunta, Tompira)	UPT SPAM Kab Morowali Utara
		Mamosalato	S. Anoa	Tanasumpu, Pandauke	UPT SPAM Kab Morowali Utara
		Lembo	S. Uepoto	Wawopada, Waraa, Tingkeao, Mora, Uluanso, Beteleme	UPT SPAM Kab Morowali Utara
		Bungku Utara	S. Warampadoa	Lemo, Opo, Tirongan Bawah, Kalombang, Baturube, SPC (Unit transmigrasi)	UPT SPAM Kab Morowali Utara
		Mori Atas	S. Korompolo	Pambarea, Tomata	Masyarakat
		Lembo Raya			Belum ada SPAM IKK
		Petasia Timur			Belum ada SPAM IKK
		Petasia Barat			Belum ada SPAM IKK
		Mori Utara			Belum ada SPAM IKK
		Soyo Java			Belum ada SPAM IKK
9	Morowali	Bungku Tengah	S. Sakita MA. Kayu Suwanya	Bahomohoni, Bente, Ipi, Bahoruru, Matansala, Bungi, Matano, Lamberea, Marsaoleh, Tofoiso, Mendui, Sakita	PDAM Kab Morowali
		Witaponda	S. Ungkaya	Bumi Harapan, Lamtula Jaya, Ungkaya, Moahino, Sampean Taba, Puntari Makmur, Emea	PDAM Kab Morowali
		Bungku Pesisir	MA. Buleleng	Tanda Oleo, Tangofa, Lafeu, Torete, Buleleng, One Ete, Tangofa	PDAM Kab Morowali
		Bungku Timur	MA. Ululere	Bahomotefe, Bahomoahe, Ululere, Kolono, Geres, Uniputejaya	PDAM Kab Morowali
		Bungku Barat	S. Larobenu S. Wosu	Wosu	PDAM Kab Morowali
		Bahodopi	S. Lalampu	Fatufia, Keurea, Bahomakmur, Bahodopi, Lalampu	PDAM Kab Morowali
		Bumi Raya			Belum ada SPAM IKK
		Bungku Selatan			Belum ada SPAM IKK
		Menui Kepulauan			Belum ada SPAM IKK
10	Tojo Una-Una	Ampa Kota	S. Jompi S. Sansarino S. Tara	Padang Tumbuo, Sansario, Saluaba, Buntongi, Malotong, Bonerato, Bailo Baru, Bailo, Labiabae, Ampa	PDAM Uwe Tanah Tojo Una-Una
		Ratolindo		Ue Malingku, Sabulira Toba, Uetanaga Atas, Uetanaga Bawah, Sumoli, Muara Toba, Patingko, Dondo Barat, Dondo Timur, Labuan	PDAM Uwe Tanah Tojo Una-Una
		Tojo Barat	S. Nggawia	Tombiano	PDAM Uwe Tanah Tojo Una-Una
		Tojo	S. Malewa Anak S. Uekuli	Uekuli, Bahari, Tayawa, Lemoro	PDAM Uwe Tanah Tojo Una-Una
		Ulubongka	S. Mire S. Malama MA. Karinga/ Landaki	Marowo, Bonevoto, Cempa, Tapanombo, Bonebae II*, Bongkakoi*, Tobamawu*, Rompi* *) dilalui pipa distribusi utama	PDAM Uwe Tanah Tojo Una-Una
		Ampa Tete	S. Kajulangko/ Simoli S. Fatangkyuku S. Sivu MA. Panapa	Kajulangko, Pusungi, Tete A, Tete B, Uebone, Urundaka, Borone, Balanggala, Tampabatu	PDAM Uwe Tanah Tojo Una-Una
		Una-Una	S. Tanimpo S. Dolomino	Taningkola, Kavetan, Una-Una, Tanjung Pude, Wakai, Tanimpo	PDAM Uwe Tanah Tojo Una-Una
		Togean	MA. Lebiti Ma. Beko/Awo	Lebiti, Awo	PDAM Uwe Tanah Tojo Una-Una
		Talatako	S. Batangapu S. Towau S. Dongkalan S. Balotongko	Kalia	PDAM Uwe Tanah Tojo Una-Una
		Walea Kepulauan	MA. Tokulo MA S. Pancuran MA. Bumi Sagu	Popoli'i	PDAM Uwe Tanah Tojo Una-Una
		Walea Besar	MA. Bubua/ Parada MA Pasoan MA Pasokan 1	Pasokan	PDAM Uwe Tanah Tojo Una-Una
		Batudaka			Belum ada SPAM IKK
11	Banggai	Luwuk	MA. Mangkio	Kampung Baru, Luwuk, Karaton, Jole, Simpong, Kompo, Maahas, Soho, Tg.	PERUMDAM Banggai
		Luwuk Utara	MA. Keles		
		Luwuk Selatan	MA. Batu Tikar		

No	Kabupaten /Kota	Kecamatan	Sumber Air Baku	Kelurahan/Desa/Jalan	Pengelola
			MA. Bulakan MA. Lopon S. Laumarang	Tuwis, Tombang Permai, Bungin, Lumpoknyo, Kilongan, Unjulan, Awu, Bungin Timur, Bungin Beringin, Kilongan Permai, Boyou, Leoknyo, Biak	
		Bunta	S. Bunta	Tidak beroperasi	PERUMDAM Banggai
		Pagimana	MA. Uwedaka MA. Dikaka MA. Ampera	Uwedaka, Taloyon, Sepa, Lambangan, Pisuo, Basabungan, Pagimana, Sinampangnyo, Hohudongan, Pinapuan, Nain Tongkonunuk, Jaya Bakti	PERUMDAM Banggai
		Batui	S. Ondo ondolu	Tolando, Batui, Bugis, Balantang, Lamo, Hombola, Sisipan	PERUMDAM Banggai
		Balantak	MA. Dimatana MA. Leng	Padang, Mamping, Dale-dale, Balantak, Talang Batu	PERUMDAM Banggai
		Lamala	MA. Molino MA. Sioso MA. Simpangan	Nipa, Kagitakan, Sirom, Poro'an, Bonebakal, Lomba, Kota Raya, Baruga, Kota Baru, Bahari Makmur, Simpangan, Eteng, Padangon, Cemerlang, Taugi, Tangeban, Serese	PERUMDAM Banggai
		Toili	S. Singkoyo	Tidak beroperasi	PERUMDAM Banggai
		Bualemo	MA. Sampaka	Sampaka, Bualemo A, Bualemo B, Longkoga Timur, Longkoga Barat, Nipa	PERUMDAM Banggai
		Balantak Selatan	MA. Orung	Tongke, Resarna, Dondo, Sepe, Tombos, Giwang, Poyang	PERUMDAM Banggai
		Kintom	MA. Dimpolon	Kintom, Samadoya, Dimpalon, Solan, Solan Baru, Mendono, Mondonun	PERUMDAM Banggai
		Nuhon			Belum ada SPAM IKK
		Toili Barat			Belum ada SPAM IKK
		Batui Selatan			Belum ada SPAM IKK
		Simpang Raya			Belum ada SPAM IKK
		Masama			Belum ada SPAM IKK
		Mantoh			Belum ada SPAM IKK
		Moilong			Belum ada SPAM IKK
		Luwuk Timur			Belum ada SPAM IKK
		Nambo			Belum ada SPAM IKK
		Balantak Utara			Belum ada SPAM IKK
		Lobu			Belum ada SPAM IKK
12	Banggai Kepulauan	Tinangkung	MA. Paisu Sinangkal MA. Manggalay	Salakan, Bongganen, Baka, Tompudau, Saiyong, Kautu, Manggalai, Ambelang	PDAM Paisu Molino Banggai Kepulauan
		Tinangkung Utara	MA. Paisu Kalana MA. Lanto-lanto MA. Paisu Sinangkal	Ponding-Ponding  Bampanga, Luk Sagu Tatakalay	Pokmas
		Tinangkung Selatan	MA. Paisu Mandoni	Mansamat A, Mansamat B, Gansal	Pokmas
		Bulagi Utara Bulagi Bulagi Selatan	MA. Ululan MA. Baes Busel MA. Ndodolobuko	Sambulangan, Bangunemo, Bulagi Satu, Bulagi Dua, Sosom, Peling Seasa, Oluno, Boloy, Meseleseke, Sumondong Tatarandang, Palabatu Dua, Pandaluk, Babang, Balalon, Alasan Ngolobuton, Sabelak, Suit, Toi-Toi, Lolantang	PDAM Paisu Molino Banggai Kepulauan
		Totikum	MA. Moang MA. Bubulan MA. Paisu Boine	Sambiut, Sakay, Bolonan, Sobonon, Tone, Abason	PDAM Paisu Molino Banggai Kepulauan
		Totikum Selatan	MA. Ngalung MA. Tangkorok MA. Makayon	Kalumbatan, Kanali	PDAM Paisu Molino Banggai Kepulauan
		Peling Tengah	MA. Lengbola MA. Bukal	Patutuki	PDAM Paisu Molino Banggai Kepulauan
		Liang	MA. Tinandok MA. Paisu Sabelak	Liang, Saleati	PDAM Paisu Molino Banggai Kepulauan
		Buko	MA. Bibila MA. Karel MA. Paisu Moslino	Tataba, Lelengan, Malangong, Leme-leme, Labasiano	PDAM Paisu Molino Banggai Kepulauan
		Buko Selatan	MA. Paisu Leling	Lumbi-Lumbia	PDAM Paisu Molino Banggai Kepulauan
13	Banggai Laut	Banggai	MA. Paisu Moute MA. Molino	Dodung, Tanobonunungan, Lompio, Lelang, Lampa, Lamo, Tinakin Darat, Tinakin Laut	PDAM Paisu Moute Banggai Laut

No	Kabupaten /Kota	Kecamatan	Sumber Air Baku	Kelurahan/Desa/Jalan	Pengelola
			S. Batu Tikar MA. Bindana/ Eks Pemda MA. Boloa MA. Lelang S. Molino		
		Banggai Tengah	MA. Matno S. Moloyos S. Kanali Kem MA. Mandemel	Adean, Mominit, Timbong, Monsongan	PDAM Paisu Moute Banggai Laut
		Labobo	MA. Teteno Kansim MA. Sindung MA. Paisu Tete	Mansalean, Lipulalongo, Lalong	PDAM Paisu Moute Banggai Laut
		Bangkuring	MA. Tangkorok	Beone-bone, Kalupapi	PDAM Paisu Moute Banggai Laut
		Bokan	MA. Paisu Matano	Bungin	PDAM Paisu Moute Banggai Laut
		Banggai Utara			Belum ada SPAM IKK
		Banggai Selatan			Belum ada SPAM IKK

Untuk SPAM Kelurahan/Perdesaan yang dikelola oleh KPS PAM/BUMDes/Pokmas di Provinsi Sulawesi Tengah dijelaskan pada Tabel 2.2 di bawah ini:

Tabel 2. 2 SPAM Kelurahan/Perdesaan yang dikelola oleh KPS PAM/BUMDes/Pokmas di Provinsi Sulawesi Tengah

Kota Palu

No	Kecamatan	Kelurahan/Desa	Status	Jumlah SR HAM/DAK /DAU	Pengelola
1	Ulujadi	Donggala Kodi			Pokmas
		Kabonena			Pokmas
		Silae		134	Pokmas
		Tipo		200	Pokmas
		Buluri		25 <sup>1</sup> + 237 <sup>3</sup>	Pokmas
		Watusampu		159	Pokmas
2	Palu Barat				
3	Tatanga	Duyu			Pokmas
		Pengawu		70	Pokmas
4	Palu Timur				
5	Palu Selatan	Birobuli Selatan			Pokmas
6	Mantikulore	Kawatuna		40	Pokmas
		Layana Indah			Pokmas
		Talise Valangguni		78	Pokmas
		Talise		40 <sup>1</sup> + 65 <sup>2</sup>	Pokmas
7	Palu Utara				
8	Tawaeli	Baiya			Pokmas
		Pantoloan Boya			Pokmas
	Jumlah			1048	
Catatan: 1 Tahun 2017 2 Tahun 2019 3 Tahun 2022					

Kabupaten Donggala

No	Kecamatan	Kelurahan/Desa	Status	Jumlah SR HAM/DAK /DAU	Pengelola
1	Rio Pakava	Lalundu	63		
		Toviora	306		
		Minti Makmur	112		
		Polanto Jaya			Belum ada SPAM <sup>1</sup>
		Tinauka	109		
		Polando Jaya			Belum ada SPAM <sup>1</sup>
		Pantolobete	70		
		Bonemarawa	107		
		Pakava	154		
		Ngovi Pakava	35		
		Bukit Indah	40		
		Mbulawa	104	56	
2	Pinembani	Palintuma	50		
		Gimpubia	44		
		Dangaraa			Belum ada SPAM <sup>1</sup>
		Bambakanini			Belum ada SPAM <sup>1</sup>
		Tamodo	40		
		Bambakaenu			Belum ada SPAM <sup>1</sup>
		Karovia	44		
		Kanagalongga			Belum ada SPAM <sup>1</sup>
		Tavanggeli	45		
3	Banawa	Loli Oge		45	
		Loli Tasiburi	178	26	

		Loli Saluran	25	58	
		Loli Pesua		300	
		Loli Dondo		72	
4	Banawa	Mbuwu	109		
	Selatan	Salumpaku	167		
		Watatu	15		
		Surumana	3		
		Lalombi		310	
		Tanah Mea			Belum ada SPAM <sup>1</sup>
		Bambarimi	114		
		Salungkaenu	46		
		Lumbumamara	170		
		Tolongano	138		
		Tosale		241	
		Lumbutarombo		82	
		Malino	12		
		Ongulara	47		
		Lumbulama	26	25	
		Salusumpu		95	
		Sarombaya	114		
		Lembasada		84	
		Tanampulu	76		
5	Banawa	Lumbudolo		251	
	Tengah	Powelua		95	
		Lampo	39		
6	Labuan	Labuan Lelea	50		
		Labuan Kungguma	22	20	
		Labuan Panimba	63		
		Labuan			Belum ada SPAM <sup>1</sup>
		Labuan Salumbone	149		
		Labuan Toposo	35		
		Labuan Lumbubaka			Belum ada SPAM <sup>1</sup>
7	Tanantovea	Bale	208		
		Nupa Bomba	110	80	
		Wombo	285	14	
		Wani I			Belum ada SPAM <sup>1</sup>
		Wani II		85	
		Wombo Panau	179		
		Wombo Kalonggo	155		
		Wani III		89	
		Wani Lumbumpetigo			Belum ada SPAM <sup>1</sup>
8	Sindue	Dalaka	125		
		Lero Tatari	258		
		Sumari	150		
		Taripa	154		
		Kumbasa	120		
		Masaingi	20	30	
		Marana			Belum ada SPAM <sup>1</sup>
		Enu	130		
		Amal		155	
		Kavaya	80		
9	Sindue	Tibo	118		
	Tombusabora	Saloya	166		
		Kalibura			Belum ada SPAM <sup>1</sup>
		Batusuya	23	20	
		Batusuya Go'o	72		
		Kaliburu Kata	190		
10	Sindue Tobata	Tamarenja	156		
		Oti	32		
		Alindau	75		
		Sikara Tobata			Belum ada SPAM <sup>1</sup>
		Sipeso	63		
		Sindosa		83	
11	Sirenja	Dampal	116	26	
		Ombo	86	283	
		Jono Oge	102		
		S i p i	91		
		Lompio	165		
		Lende		106	
		Lende Tovea	107		
		Ujumbou	93		
		Tondo S	120		
12	Balaesang	Labean	189	129	
		Lombonga	154		
		Siweli	55		
		Sibualong	185		
		Sibayu	*		
		Malino	90		
		Mapane Tambu		143	
		Simagaya	129		
		Sipure			Belum ada SPAM <sup>1</sup>
		Kampung Baru	169		
		Tabu	125		
		Meli	143		
13	Balaesang	Walandano	67		
	Tanjung	Malei	185		
		Kamonji	32		

		Ketong	167		
		Manimbaya	97	5	
		Rano B	167		
		Pomolulu			Belum ada SPAM <sup>1</sup>
		Palau			Belum ada SPAM <sup>1</sup>
14	Dampelas	Kambayang	135		
		Budi Mukti	46	42	
		Talaga	239		
		Sabang	190		
		Sioyong	150		
		Karya Mukti	545		
		Panii			Belum ada SPAM <sup>1</sup>
		Ponggerang	81		
		Malonas	352		
		Rerang	99		
		Lembah Mukti	71		
		Long	169		
15	Sojol	Pangalaseang	105		
		Bukit Harapan	51		
		Tonggolobibi	95		
		Samalili	85		
		Siboang		52	
		Siwalempu	82	50	
		Balukang	424		
		Bou	262		
		Balukang II	341	55	
16	Sojol Utara	Lenju	47		
		Pesik	24	85	
		Bengkoli		274	
	Jumlah		12070 <sup>2</sup>	3566 <sup>3</sup>	
Catatan:					
1	Sampai dengan tahun 2020				
2	Tanpa meter air				
3	Dengan meter air				

*Kabupaten Sigi*

No	Kecamatan	Kelurahan/Desa	Status	Jumlah SR HAM/DAK /DAU	Pengelola
1	Pipikoro	Kalamanta	75		
		Mamu	101		
		Banasu	70		
		Mapahi	173		
		Peana	123		
		Morui	62		
		Kantewu	125		
		Lawe	103		
		Lone Basa	74		
		Onu	227		
		Koja			
		Kantewu II	132		
		Porelea	60		
		Masewo	65		
		Tuwo Tani Jaya			Belum masuk SPAM
		Pelempea	74		
		Puloroa			Belum masuk SPAM
		Morui II	79		
		Porelea II	97		
2	Kulawi Selatan	Moa	95		
		Pili Makujawa	60		
		Lempelero	100		
		Gimpu			
		Tomua	90		
		Tompi Bugis	20		
		Lawua	250		
		Watukilo	195		
		Salutome	120		
		O'o	252		
		Palamaki	103		
		Wangka	135		
3	Kulawi	Siwongi	170		
		Banggaiba	133		
		Rantewulu	320		
		Towulu	242		
		Winatu	135		
		Lonca			
		Boladangko	38		
		Tangkulowi	22		
		Salua	70		
		Namo	55		
		Bolapapu	253		
		Sungku	62		
		Toro	152		
		Poleroa Makuhi			Belum masuk SPAM
		Marena	73		
4	Lindu	Puro'o	154		

No	Kecamatan	Kelurahan/Desa	Status	Jumlah SR HAM/DAK /DAU	Pengelola
		Langko	119		
		Tomado	577		
		Anca	171		
		Olu	274		
5	Nokilalaki	Kamarora B	300		
		Kamarora A	408		
		Kadidia			
		Sopu	230		
		Bulili	60		
6	Palolo	Lembantongoa	582		
		Uenuni	220		
		Tongoa	345		
		Bahagia	108		
		Rahmat	293		
		Sejahtera	291		
		Sintuwu	70		
		Ranteleda			
		Tanah Harapan			
		Berdikari	305		
		Rejeki	157		
		Ampera	95		
		Makmur	213		
		Petimbe	60		
		Kapirooe	60		
		Bunga	60		
		Bobo	290		
		Baku Bakulu			
		Karunia			
		Ue Rani	85		
		Sarumana			
7	Gumbasa	Omu	120		
		Simoro	80		
		Pakuli	600		
		Pandere	73		
		Kalawara	171		
		Pakuli Utara			
8	Dolo Selatan	Bangga	100		
		Walatana			Belum masuk SPAM
		Bulubete	121		
		Baluase			Belum masuk SPAM
		Rogo	180		
		Pulu			Belum masuk SPAM
		Balongga	130		
		Sambo	18		
		Jono			Belum masuk SPAM
		Poi			Belum masuk SPAM
		Ramba			Belum masuk SPAM
9	Dolo Barat	Bobo			
		Mantikole	81		
		Pesaku			
		Balamoa			
		Rarampadende			
		Balumpewa			
		Kaleke			
		Pewunu			
		Kaluku Tinggu			
		Sibonu			
		Luku			
		Balaroa Pewunu			
10	Tanambulava	Lambara			
		Sibalaya Selatan	95		
		Sibalaya Utara	265		
		Sibowi	170		
		Sibalaya Barat	200		
11	Dolo	Tulo			Belum masuk SPAM
		Soulowe			Belum masuk SPAM
		Karawana			Belum masuk SPAM
		Kotapulu			Belum masuk SPAM
		Langaleso			Belum masuk SPAM
		Kotarindau	18		
		Maku			Belum masuk SPAM
		Potoya			Belum masuk SPAM
		Kabobona			Belum masuk SPAM
12	Sigi Biromaru	Sidondo II	111		
		Sidondo I			Belum masuk SPAM
		Jono Oge			Belum masuk SPAM
		Pombewe	18		

No	Kecamatan	Kelurahan/Desa	Status	Jumlah SR HAM/DAK /DAU	Pengelola
		Lolu	14		
		Kalukubula	31		
		Mpanau	146		
		Loru	347		
		Sidondo III			Belum masuk SPAM
		UPT			Belum masuk SPAM
13	Marawola	Lebanu	147		
		Bomba	156		
		Beka	95		
		Sibedi	100		
		Padende	321		
		Binangga	688		
		Sunju			Belum masuk SPAM
		Tinggede	980		
		Baliase	1018		
		Boyabaliase	147		
		Tinggede Selatan	89		
14	Marawola	Panesibaja			Belum masuk SPAM
	Barat	Wiapore			Belum masuk SPAM
		Ongulero	105		
		Soi			Belum masuk SPAM
		Wawugaga	12		
		Dombu	108		
		Taupanggabe			Belum masuk SPAM
		Wayu			Belum masuk SPAM
		Matantimali			Belum masuk SPAM
		Lewara	230		
		Lemosiranindi	95		
		Wawujai			Belum masuk SPAM
15	Kinovaro	Rondingo			Belum masuk SPAM
		Pobolobia	72		
		Uwemanje	111		
		Balane	367		
		Doda	2		
		Daenggune	165		
		Kanuna	290		
		Kalora	158		
		Kayumpia			Belum masuk SPAM
16	Sigi Kota	Bora	436		
		Maranata			Belum masuk SPAM
		Watunonju			
		Oloboju			
		Soulove	50		
		Sidera	18		
		Sidondo IV			Belum masuk SPAM
		Sigimpu	15		
		Waturalele	100		
		Watubula			Belum masuk SPAM
	Jumlah		18507 <sup>1</sup>		
Catatan:					
1	Satuan KK; 18507 x 4 jiwa = 74028 jiwa				

Kabupaten Parigi Moutong

No	Kecamatan	Kelurahan/Desa	Status	Jumlah SR HAM/DAK /DAU	Pengelola
1	Sausu	Maleali		171	
		Sausu Peore			
		Sausu Torono			
		Sausu Pakareme			
		Sausu Gandasari			
		Sausu Salubanga			Belum masuk SPAM
		Sausu Tambu			
		Sausu Auma			Belum masuk SPAM
2	Torue	Tanalanto		231	
		Tolai		165	
		Tolai Barat		145	
		Tolai Timur		253	
		Purwosari		241	
3	Balinggi	Suli		53	
		Malakosa			
		Balinggi			Belum masuk SPAM
		Balinggi Jati			Belum masuk SPAM
		Suli Indah		87	



No	Kecamatan	Kelurahan/Desa	Status	Jumlah SR HAM/DAK /DAU	Pengelola
		Beraban			Belum masuk SPAM
		Lebagu			
		Tumpapa Indah			
		Catur Karya			Belum masuk SPAM
4	Parigi	Bambalemo			Belum masuk SPAM
		Lebo			Belum masuk SPAM
		Bambalemo Ranomaisi			Belum masuk SPAM
5	Parigi Selatan	Tindaki			
		Nambaru		301	
		Sumbersari			
		Masari			Belum masuk SPAM
		Dolago			Belum masuk SPAM
		Lemusa			
		Boyantongo			
		Olobaru			
		Gangga			
		Dolago Padang			Belum masuk SPAM
6	Parigi Barat	Kayuboko			Belum masuk SPAM
		Baliara			Belum masuk SPAM
		Air Panas			
		Jono Kalora			Belum masuk SPAM
		Lobu Mandiri			Belum masuk SPAM
7	Parigi Utara	Pangi		132	
		Toboli			Belum masuk SPAM
		Avolua		162	
		Toboli Barat			
		Sakinah Jaya			
8	Parigi Tengah	Petapa			
		Binangga		70	
		Pelawa			Belum masuk SPAM
		Matolele			
		Pelawa Baru			
		Jononunu		157	
9	Ampibabo	Tolole Toga		104	
		Ampibabo		386	
		Lemo			
		Buranga		157	
		Tanampedagi			
		Lemo Utara			
		Aloo			
		Tolole Raya		136	
		Lemo Tengah			
		Pangku			
10	Kasimbar	Donggulu			
		Laemanta			
		Kasimbar			
		Posona			
		Kasimbar Barat			
		Silampayang			
		Donggulu Selatan		204	
		Labuan Donggulu		77	
		Kasimbar Palapi			Belum masuk SPAM
		Peningka			
		Laemanta Utara			
		Posona Atas			
		Agodopi Kasimbar			Belum masuk SPAM
		Sumber Tani			
11	Toribulu	Tomoli		287	
		Singura			
		Toribulu			
		Sienjo			
		Pinotu			
		Tomoli Selatan			
		Sibalago			
		Tomoli Utara			
		Toribulu Selatan			
12	Siniu	Marantale			
		Tandaigi		225	
		Silanga			
		Siniu			
		Towera			
		Toraranga			
		Uevolo			
		Siniu Sayogindano			
		Silanga Barat			
13	Tinombo	Bainaa		300	

No	Kecamatan	Kelurahan/Desa	Status	Jumlah SR HAM/DAK /DAU	Pengelola
		Dongkas			
		Dusunan		77	
		Tibu			
		Bainaa Barat			
		Ogoalas			
		Lombok Barat			
		Ambason Mekar		129	
		Patingke			
		Dusunan Barat			
		Taipaobal			
14	Tinombo	Tada			
	Selatan	Sinei			
		Maninili			
		Sigenti			
		Malanggo			
		Silutung			
		Tada Selatan			
		Siaga			
		Sigega Bersehati		272	
		Khatulistiwa			
		Poly			
		Sigenti Selatan			
		Tada Timur			
		Sigenti Barat			
		Malanggo Pesisir			
		Tada Utara			
		Siney Tengah			
		Maninili Utara			
		Maninili Barat			
		Oncone Raya			
15	Sidoan	Lado		148	
		Sipayo			
		Bondoyong			
		Sidoan Selatan			
		Sidoan Timur			
		Sidoan			Belum masuk SPAM
		Sidoan Barat			
		Ogobagis			
		Muara Jaya			
		Bainaa Selatan			
		Sintuwu Raya			
16	Tomini	Ambesia			
		Tilung		153	
		Biga			Belum masuk SPAM
		Tomini Utara			
		Ambesia Selatan			
		Supilopong			
		Ambesia Barat			
		Sipontan			
		Ta`aniuge			
17	Mepanga	Kayu Agung		60	
		Bugis		136	
		Ogotion			
		Sumber Agung			
		Kota Raya Timur			Belum masuk SPAM
		Kota Raya Selatan			
		Maranti			
		Kotaraya Barat		263	
		Ogomolos			
		Bugis Utara			
		Gurinda		156	
		Kotaraya Tenggara			Belum masuk SPAM
18	Palasa	Bobalo			
		Eeya		156	
		Ulatan			Belum masuk SPAM
		Palasa Tangki		240	
		Palasa Tengah			Belum masuk SPAM
		Palasa Lambori			
		Dongkalan		65	
		Pebounang			
		Bambasiang			Belum masuk SPAM
		Beau			Belum masuk SPAM
		Ogoansam			
19	Moutong	Moutong Barat			Belum masuk SPAM
		Moutong Tengah		188	
		Tuladenggi Pantai			
		Gio			
		Pandelalap			
		Sejoli			
		Boloung Olonggata		200	

No	Kecamatan	Kelurahan/Desa	Status	Jumlah SR HAM/DAK /DAU	Pengelola
		Salumpengut			
		Aedan Raya		248	
		Labuan			
		Salepae			
		Pande			
		Olonggata			
		Mbelang Mbelang			
		Gio Timur			
		Gio Barat			
		Sialopa			
20	Bolano	Wanagading			
	Lambunu	Lambunu			
		Kotanagaya			
		Margapura			
		Petunasugi			
		Gunungsari			
		Siendeng			
		Lambunu Utara			
		Tirta Nagaya			
		Anutapura			
		Lambunu Timur			
		Bukit Makmur			
		Ganongol Sari			
		Ogorandu			
21	Taopa	Tuladenggi Sibatang			
		Taopa			Belum masuk SPAM
		Palapi			
		Nunurantai			
		Karya Agung			Belum masuk SPAM
		Tompo			
		Taopa Utara		80	
		Taopa Barat			
		Paria			
		Bilalea			
		Karya Abadi			Belum masuk SPAM
22	Bolano	Wanamukti			Belum masuk SPAM
		Sritabaang			
		Beringin Jaya		40	
		Bajo			
		Bolano			Belum masuk SPAM
		Lembah Bomban			
		Bolano Barat			
		Wanamukti Utara			
		Bolano Tengah			
		Bolano Utara			Belum masuk SPAM
		Sidomukti			
		Wanamukti Barat			
		Sama Bahari			
23	Ongka Malino	Ongka		40	
		Malino			
		Tinombala			Belum masuk SPAM
		Persatuan Sejati			
		Santigi			Belum masuk SPAM
		Tabolobolo			
		Karya Mandiri			
		Kayu Jati			
		Bosangon Jaya			
		Lambanau			
		Tinombala Jaya			
		Persatuan Utara			
		Ongka Trimuspasari			
		Tinombala Sejati			
		Tinombala Barat			
		Padaelo			
		Ongka Persatuan			
	Jumlah			6695	

Kabupaten Poso

No	Kecamatan	Kelurahan/Desa	Status	Jumlah SR HAM/DAK /DAU	Pengelola
1	Pamona	Mayoa		68	
	Selatan	Mayasari		131	
		Uelene		112	
		Pandajaya		284	
		Mayajaya		248	
		Bangun Jaya			
		Bo'e			
		Bancea		112	
		Panjo		68	

No	Kecamatan	Kelurahan/Desa	Status	Jumlah SR HAM/DAK /DAU	Pengelola
2	Pamona Barat	Taipa			
		Owini		103	
		Meko		133	
		Salukaia		112	
		Toinasa		415	
		Uranosari		112	
3	Pamona	Barati			
	Tenggara	Salindu			
		Singkona			
		Tolambo			
		Tindoli			
		Tokilo			
		Korobono			
		Amporiwo			
		Wayura			
4	Lore Selatan	Runde			
		Bakekau			
		Bulili			
		Pada			
		Bomba			
5	Lore Barat	Tuare			
		Tomehipi			
		Kageroa			
		Kolori		116	
		Lelio		76	
6	Pamona	Tonusu		125	
	Pusalemba	Mayakeli			
		Buyumpondoli			
		Peura		125	
		Dulumai		133	
		Leboni		197	
		Soe		285	
		Wera			
7	Pamona Timur	Masewe			
		Pancasila		58	
		Olumokunde			
		Kamba		28	
		Petiro			
		Taripa		207	
		Tiu			
		Polenganyara		112	
		Ompo Didiri		112	
		Kelei		222	
		Matialemba			
		Kancu'u		56	
		Magapu			
8	Pamona Utara	Sawidago		127	
		Saojo			
		Uelincu			
		Sulewana		135	
		Lena		112	
		Sangira		260	
		Kuku		112	
		Panjoka			
9	Lore Utara	Dodolo			
		Kaduwa'a		100	
		Alitupu		190	
		Sedoa		279	
		Bumi Banyusari			
10	Lore Tengah	Hanggira			
		Lempe			
		Doda			
		Bariri		97	
		Torire			
		Rompo		110	
		Baliura		110	
		Katu			
11	Lore Timur	Tamadue		163	
		Maholo		19	
		Winowanga			
		Mekar Sari		168	
		Kalimago		100	
12	Lore Peore	Talabosa			
		Betue		110	
		Watutau			
		Siliwanga			
		Wanga			
13	Poso Pesisir	Tokorondo			
		Pinedapa		254	
		Tiwaa			
		Lape		225	
		Masani			
		Towu			
		Ueralulu			

No	Kecamatan	Kelurahan/Desa	Status	Jumlah SR HAM/DAK /DAU	Pengelola
		Toini			
		Masamba		117	
		Tabalu			
		Lanto Jaya		218	
		Kasiguncu			
		Mapane			
		Saatu			
		Betania			
		Bega			
14	Poso Pesisir	Sangginora		112	
	Selatan	Dewua		113	
		Malitu			
		Tangkura			
		Patiwunga		103	
		Padalembara		103	
		Betalemba		254	
		Pantangolemba		220	
		Taunca		91	
15	Poso Pesisir	Tambarana		37	
	Utara	Kilo		102	
		Trimulya		246	
		Kalora			
		Tumora			
		Tobe			
		Membuke			
		Maranda		252	
16	Lage	Tampemadoro		112	
		Pandiri		260	
		Watuawu		69	
		Tambaro			
		Sintuwulemba			
		Silanca		190	
		Sepe			
		Bategencu		112	
		Toyado		178	
		Tongko		126	
		Malei		270	
		Labuan			
		Ratoombu		112	
		Labuadago		189	
17	Poso Kota				
18	Poso Kota				
	Utara				
19	Poso Kota				
	Selatan				
				9939	

Kabupaten Tolitoli

No	Kecamatan	Kelurahan/Desa	Status	Jumlah SR HAM/DAK /DAU	Pengelola
1	Dampal	Kombo			
	Selatan	Tampiala		360	
		Soni			
		Bangkir			
		Dongko		60	
		Mimbala			
		Lempe		166	
		Paddumpu		130	
		Abbajareng			
		Puse			
		Pallakawe			
		Simuntu			
		Lemba Harapan			
2	Dampal	Kabinuang			
	Utara	Ogotua			
		Bambapula			
		Malambigu			
		Tompoh			
		Banagan			
		Simatang Tanjung			
		Simatang Utara			
		Sese			
		Balaroa			
		Ogolali			
		Stadong		240	
3	Dondo	Luok Manipi			
		Salumbia		100	
		Bambapun		116	
		Ogowele		100	
		Lais			
		Ogogasang			
		Malomba			
		Ogogli			
		Tinabogan			

No	Kecamatan	Kelurahan/Desa	Status	Jumlah SR HAM/DAK /DAU	Pengelola
		Malulu			
		Malala		25	
		Anggasan		139	
		Betengon			
		Pangkung			
		Lobuo			
		Ogowele Buga		153	
4	Basidondo	Labonu			
		Sibaluton			
		Kayu Lompa			
		Silondou			
		Kinapasan			
		Ogosipat			
		Kongkomos			
		Galandau			
		Marisa			
		Basi			
5	Lampasio	Janja			
		Maibua			
		Sibea			
		Mulia Sari			
		Oyom			
		Salugan			
		Lampasio			
		Tinading			
		Ogomatanang			
6	Ogodeide	Buga			
		Batuilo			
		Bambalaga			
		Kamalu			
		Muara Besar			
		Bilo		70	
		Pagaitan			
		Labuan Lobo			
		Sambujan			
		Pulias			
		Kabetan			
7	Baolan	Dadakitan			
		Buntuna			
		Lelean Nono		25	
		Pangi			
8	Galang	Ogomoli		261	
		Lantapan			
		Lakatan			
		Tinigi			
		Sabang			
		Bajugan			
		Kinopasan			
		Malangga			
		Aung			
9	Dako Pemean	Dungingis			
		Kapas			
		Lingadan			
10	Tolitoli Utara	Santigi			
		Laulalang			
		Salumpaga		170	
		Diule		153	
		Pinjan		55	
		Binontoan		10	
		Lakuan Tolitoli			
		Teluk Jaya			
		Timbolo			
		Gio			
				2333	

Kabupaten Buol

No	Kecamatan	Kelurahan/Desa	Status	Jumlah SR HAM/DAK /DAU	Pengelola
1	Lakea	Tuinan		154	
		Lakea II			
		Lakea I		15+274	
		Lakuan Buol			
		Bukaan		198	
		Ilambe			
		Ngune		144	
2	Biau	Kumaligon		75	
3	Bunobogu	Lonu		243	
		Bunobogu			
		Tamit			
		Botugolu			
		Domag Mekar		246	
		Pokobo			
		Bunobogu Selatan		133	
4	Gadung	Lokodoka			

No	Kecamatan	Kelurahan/Desa	Status	Jumlah SR HAM/DAK /DAU	Pengelola
		Taat			
		Matinan			
		Lokodidi			
		Lripubogu			
		Nandu		106	
		Pandangan		57	
5	Paleleh	Lintidu		108	
		Dopalak		212	
		Dutuno			
		Kuala Besar		148	
		Batu Rata		174	
		Talaki		232	
		Lilito			
		Pionoto			
		Mulangato		68	
		Umu		95	
6	Karamat	Lamakan		163	
		Busak II		267	
		Busak I			
		Monano		76	
		Baruga		213	
		Mendaan		103	
		Mokupo			
7	Momunu	Momunu			
		Taluan		188	
		Pinamula		199+77	
		Pujimulyo			
		Putugu		119	
		Tongon		212	
		Panimbul		173	
		Pomayagon			
		Guamonial			
		Lamadong 2			
		Lamadong 1			
		Pajeko			
		Suraya		100	
		Wakat			
		Mangubi		111	
		Pinamula Baru			
8	Tiloan	Jatimulya		241	
		Panilan Jaya			
		Kokobuka		139+163	
		Air Terang		311	
		Boilan		35+135	
		Lomuli		119	
		Balau			
		Maniala			
		Monggonit			
9	Bokat	Poongan			
		Tikopo			
		Tayadun		172	
		Bongo			
		Bukamog			
		Bokat IV			
		Duwamayo			
		Doulan		249	
		Kodolagon			
		Butukan		95	
		Bokat		149+173	
		Tang			
		Kantan			
		Negerilama			
		Langudon		75	
10	Bukal	Unone		131	
		Winangun		100	
		Rantemaranu			
		Modo			
		Mopu		131	
		Potangoan		253	
		Diat		154	
		Biau			
		Bungkudu			
		Yugut		129	
		Mooyong		50	
		Binuang			
		Bukal		109	
		Mulat			
11	Paleleh Barat	Bodi		164	
		Tayokan		100	
		Harmoni		250	
		Lunguto		150	
		Timbulon		285	
		Oyak		137	
		Hulubalang			

No	Kecamatan	Kelurahan/Desa	Status	Jumlah SR HAM/DAK /DAU 3050	Pengelola

Kabupaten Morowali Utara

No	Kecamatan	Kelurahan/Desa	Status	Jumlah SR HAM/DAK /DAU	Pengelola
1	Petasia	Koromatantu			
		Korololama			
		Korololaki			
		Koya			
		Gililana			
		Tanauge			
		Kolonodale			
2	Mamosalato	Kolo Atas			
		Kolo Bawah			
		Momo			
		Giri Mulya			
		Tananagaya			
		Tambale			
		Winangabino			
		Sea			
		Uepakatu			
		Parangisi			
		Lijo			
		Menyo'e			
3	Lembo	Beteleme		43	
		Lembobaru			
		Korobonde		180	
		Tinompo			
		Koro Walelo			
		Kumpi		30	
		Korompeeli			
		Lemboroma			
		Korowou			
4	Mori Atas	Pambarea		120	
		Kasingoli			
		Lee			
		Saemba			
		Saemba Walati			
		Tomui Karya			
		Londi		175+120	
		Gontara		72+112	
		Taende			
		Ensa			
		Lanumor			
		Peonea		43+35	
		Kolaka		130	
5	Bungku Utara	Baturube		63+228	
		Tokonanaka			
		Matube			
		Taronggo			
		Posangke			
		Tokala Atas			
		Uewajo			
		Pokeang			
		Woomparigi			
		Tambarobone			
		Uemasi			
		Tirongan Atas			
		Siliti		70	
6	Lembo Raya	Dolupo Karya			
		Mandula			
		Lembobelala			
		Po'ona			
		Ronta			
		Bintangor Mukti		60	
		Petumbea			
		Pontangoa			
		Jamor Jaya			
		Paawaru			
7	Petasia Timur	Molores			
		Keuno			
		Mohoni		67+207	
		Peboa			
		Bimor Jaya			
		Molino			
		Ungkea			
		Towara Pantai			
		Towara			
		Bungintimbe		40	
		Tompira			
		Bunta			
8	Petasia Barat	Onepute			
		Sampalow			



No	Kecamatan	Kelurahan/Desa	Status	Jumlah SR HAM/DAK /DAU	Pengelola
		Moleono		60	
		Mondowe		47	
		Maralee			
		Tiu		47	
		Togomulyo			
		Tontowea			
		Tadaku Jaya			
		Ulu Laa		99	
9	Mori Utara	Tiwaa			
		Tabarano		102	
		Wawondula			
		Lembontonara			
		Tamonjengi			
		Mayumba		34	
		Peleru			
		Era			
10	Soyo Jaya	Tamainusi		45	
		Panca Makmur		470	
		Toddopoli Uebangke		37	
		Tandoyondo		30	
		Lembah Sumara			
		Tambayoli			
		Sumara Jaya			
		Bau			
		Malino		102	
		Malino Jaya			
				2823	

Kabupaten Morowali

No	Kecamatan	Kelurahan/Desa	Status	Jumlah SR HAM/DAK /DAU	Pengelola
1	Bungku	Puungkoilu			
	Tengah	Bahontobungku			
		Tofuti			
		Bahomoleo			
		Bahomante			
		Lanona			
2	Witaponda	Solonsa Jaya			
		Solonsa			
3	Bungku Timur	Laroue			
		Nambo			belum ada SPAM
		Unsongi			
4	Bungku Pesisir	Lahuaifu			Belum masuk SPAM
		Wereea			
		Sambalagi			
		Laroenai			
		Puungkeu			
5	Bungku Barat	Bahoea Reko Reko			
		Larobenu			
		Umpanga			
		Tofogaro			Belum masuk SPAM
		Tondo			Belum masuk SPAM
		Ambunu			
		Marga Mulia			Belum masuk SPAM
		Uedago			Belum masuk SPAM
		Wata			Belum masuk SPAM
6	Bahodopi	Bete Bete			
		Padabaho			
		Makarti Jaya			
		Labota			
		Siumbatu			
		Dampala			Belum masuk SPAM
		Le-Le			Belum masuk SPAM
7	Bumi Raya	Parilangke			Belum masuk SPAM
		Beringin Jaya			Belum masuk SPAM
		Bahonsuai			Belum masuk SPAM
		Samarenda			Belum masuk SPAM
		Atananga			Belum masuk SPAM
		Lambelu			Belum masuk SPAM

No	Kecamatan	Kelurahan/Desa	Status	Jumlah SR HAM/DAK /DAU	Pengelola
		Limbo Makmur			Belum masuk SPAM
		Pebatae			Belum masuk SPAM
		Karaupa			Belum masuk SPAM
		Umbele			Belum masuk SPAM
		Harapan Jaya			Belum masuk SPAM
		Pebotoa			Belum masuk SPAM
		Lasampi			Belum masuk SPAM
8	Bungku Selatan	Sainoa			
		Bungintende			Belum masuk SPAM
		Boelimau			
		Polewali			
		Pulau Dua			
		Panimbawang			
		Umbele			
		Jawi Jawi			
		Buton			
		Koburu			Belum masuk SPAM
		Bungingkela			
		Lokombulo			
		Paku			
		Bakala			
		Buajangka			Belum masuk SPAM
		Kaleroang			
		Waru Waru			
		Poo			
		Padabale			Belum masuk SPAM
		Pado Pado			Belum masuk SPAM
		Pulau Bapa			Belum masuk SPAM
		Lalemo			
		Lamontoli			
		Poaro			
		Umbele Lama			
		Pulau Dua Darat			
9	Menui Kepulauan	Pedei Laut			Belum masuk SPAM
		Ulunambo			
		Buranga			
		Ulunipa			
		Kofalagadi			
		Torukuno			Belum masuk SPAM
		Wawongkolono			Belum masuk SPAM
		Terebino			
		Ngapaea			Belum masuk SPAM
		Morompaitonga			
		Padalaa			
		Pedei Darat			Belum masuk SPAM
		Masadian			Belum masuk SPAM
		Samarengga			Belum masuk SPAM
		Pulau Tiga			Belum masuk SPAM
		Matano			

Kabupaten Tojo Una-Una

No	Kecamatan	Kelurahan/Desa	Status	Jumlah SR HAM/DAK /DAU	Pengelola
1	Tojo Barat	Malei Tojo			KPSPAM
		Matako			KPSPAM
		Bambalo			KPSPAM
		Galuga			KPSPAM
		Toliba			KPSPAM
		Ujung Tibu			KPSPAM
		Nggawia			KPSPAM
		Tatari			KPSPAM
		Kabalo			KPSPAM
		Tanamawau			KPSPAM

No	Kecamatan	Kelurahan/Desa	Status	Jumlah SR HAM/DAK /DAU	Pengelola
		Malewa			KPSPAM
		Mawomba			KPSPAM
2	Tojo	Korondoda			KPSPAM
		Betaua			KPSPAM
		Uedele			KPSPAM
		Sandada			KPSPAM
		Tojo			KPSPAM
		Pancuma			KPSPAM
		Tongku			KPSPAM
		Podi			KPSPAM
		Banano			KPSPAM
		Buyuntaripa			KPSPAM
		Kalemba			KPSPAM
		Dataran Bugi			KPSPAM
3	Ulubongka	Cempa			
		Tampanombo			
		Bonebae II			KPSPAM
		Bongkakoi			KPSPAM
		Tobamawu			KPSPAM
		Rompi			KPSPAM
		Uekambuno			KPSPAM
		Mire			KPSPAM
		Watusongu			
		Bonebae I			KPSPAM
		Uematopa			KPSPAM
		Paranonge			KPSPAM
		Takibangke			KPSPAM
		Borneang			KPSPAM
		Bongka Makmur			KPSPAM
		Kasiala			KPSPAM
4	Ampana Kota	Patingko			KPSPAM
5	Ratolindo	Uemalingku			KPSPAM
6	Ampana Tete	Kajulangko			KPSPAM
		Mantangisi			KPSPAM
		Bantuga			KPSPAM
		Urundaka			KPSPAM
		Balanggala			KPSPAM
		Sabo			KPSPAM
		Longge			KPSPAM
		Balingara			KPSPAM
		Bulan Jaya			KPSPAM
		Giri Mulyo			KPSPAM
		Wana Sari			
		Mpoa			
		Suka Maju			
7	Batudaka	Molowagu			Pokmas
		Kulingkinari			
		Bomba			Pokmas
		Tumbulawa			Pokmas
		Patoyan			Pokmas
		Malino			Pokmas
		Siatu			Pokmas
		Kambutu			Pokmas
		Lindo			Pokmas
8	Una-Una	Kavetan			KPSPAM
		Taningkola			KPSPAM
		Luangon			KPSPAM
		Binanguna			KPSPAM
		Cendana			KPSPAM
		Bambu			Pokmas
9	Togean	Urulepe			KPSPAM
		Kololio			KPSPAM
		Pulau Enam			KPSPAM
		Bungayo			KPSPAM
		Benteng			KPSPAM
		Bangkagi			KPSPAM
		Tongkabo			KPSPAM
		Katupat			KPSPAM
		Lembanato			KPSPAM
		Tobil			KPSPAM
		Baulu			KPSPAM
		Matobiyai			KPSPAM
		Sampobae			KPSPAM
		Titirii popolion			
10	Talatako	Kabalutan			KPSPAM
		Pautu			KPSPAM
		Tumotok			KPSPAM
		Malenge			PemDes
		Kadoda			PemDes
11	Walea	Tiga Pulau			KPSPAM
	Kepulauan	Luok			KPSPAM
		Dolong B			KPSPAM

No	Kecamatan	Kelurahan/Desa	Status	Jumlah SR HAM/DAK /DAU	Pengelola
		Tutung			KPSPAM
		Dolong A			KPSPAM
		Olilan			KPSPAM
		Kolami			PemDes
		Loe			KPSPAM
12	Walea Besar	Salinggoha			KPSPAM
		Malapo			KPSPAM
		Katogop			PemDes
		Kondongan			KPSPAM
		Biga			KPSPAM
		Tingki			PemDes
		Tongidon			PemDes

*Kabupaten Banggai*

No	Kecamatan	Kelurahan/Desa	Status	Jumlah SR HAM/DAK /DAU	Pengelola
1	Luwuk				
2	Luwuk Utara	Kilongan			
		Bumi Beringin			
		Boyau			
		Biak			
		Bunga			
		Kamumu			
		Salodik			
		Awu		142	
		Kilongan Permai			
		Lenyek			
		Buon Mandiri			
3	Luwuk Selatan	Simpong			
		Hanga Hanga			
		Jole			
		Hanga-Hanga Permai			
		Kompo			
		Bukit Mambual			
		Tombang Permai			
		Maahas			
		Tanjung Tuwis			
		Bubung			
4	Luwuk Timur	Kayutanyo			
		Pohi			
		Hunduhon			
		Baya			
		Uwedikan			
		Bantayan			
		Lauwon			
		Boitan			
		Molino			
		Louk			
		Lontos			
		Indang Sari			
		Bukit Mulya			
5	Bunta	Bunta I			
		Bunta II			
		Kalaka			
		Salabenda			
		Polo			
		Demangan Jaya			
		Tombongan Ulos			
		Bohotokong			
		Dondo Soboli			
		Laonggo			
		Hion			
		Pongian			
		Tuntung			
		Nanga-Nangaon			
		Toima			
		Matabas			
		Huhak			
		Lontio			
		Balanga			
		Longgolian			
		Kalumbangan			
		Koili			
6	Nuhon	Bangketa			
		Tobelombang			
		Balaan			
		Mantan B			
		Tomeang			
		Pakowa Bunta			
		Pibombo			
		Bolobungkang			
		Petak			
		Bella			

No	Kecamatan	Kelurahan/Desa	Status	Jumlah SR HAM/DAK /DAU	Pengelola
		Binohu			
		Damai Makmur			
		Jaya Makmur			
		Saiti			
		Sumber Agung			
		Batu Hitam			
		Kabua Bua			
		Pulo Dalagan			
		Obo Balingara			
		Tetesulu			
7	Simpang Raya	Sumber Mulya			
		Simpang Dua			
		Simpang Satu			
		Beringin Jaya			
		Mantan A			
		Dowiwi			
		Rantau Jaya			
		Doda Bunta			
		Gonohop			
		Koninis			
		Dwipa Karya			
		Lokait			
8	Lobu	Lobu			
		Bolobungkang			
		Niubulan			
		Kadodi			
		Uha Uhangon			
		Bahingin			
		Uwe Daka-Daka			
		Balean			
		Dolom			
		Lambuli			
9	Pagimana	Uwedaka			
		Taloyon			
		Sepa			
		Lambangan			
		Pisou			
		Basabungan			
		Pakowa			
		Pagimana			
		Baloa Doda			
		Tampe			
		Asaan			
		Balai Gondi			
		Bajo Poat	65		
		Gomuo			
		Nain			
		Lamo			
		Tongkonunuk			
		Hohudongan			
		Sinampangnyo			
		Jaya Bakti			
		Toipan			
		Siuna			
		Pinapuan			
		Tintingan			
		Bungawon			
		Huhak			
		Poh			
		Bondat			
		Sammajatem			
		Bulu			
		Tombang			
		Ampera			
		Dongkalan			
10	Mamasa	Simpangan			
		Eteng			
		Padangon			
		Cemerlang			
		Taugi			
		Tangeban			
		Serese			
		Minang Andala			
		Kospa Duatakarya			
		Purwo Agung			
		Kembang Merta			
		Tompotika Makmur			
		Duata Karya			
		Rangga-Rangga			
11	Lamala	Nipa			
		Kagitakan			
		Sirom			
		Poroan			
		Lomba			

No	Kecamatan	Kelurahan/Desa	Status	Jumlah SR HAM/DAK /DAU	Pengelola
		Bonebobakal			
		Kota Raya			
		Baruga			
		Kotabaru			
		Bahari Makmur			
		Labotan			
		Tinonda			
12	Mantoh	Pondan			
		Sobol			
		Sobol Baru			
		Binotik			
		Garuga			
		Bollo			
		Sulubombong			
		Boras			
		Lonas			
		Bombongan			
13	Balantak	Maasing			
	Selatan	Gori-Gori			
		Sinorang			
		Sukamaju			
		Sukamaju Satu			
		Paisu Buloli			
		Ombolu			
		Bonebalantak			
		Masungkang			
		Maleo Jaya			
14	Balantak	Padang			
		Mamping			
		Dale-Dale			
		Balantak			
		Talang Batu			
		Talima A			
		Talima B			
		Dolom			
		Kiloma			
		Rau			
		Tanotu			
		Luok			
		Boloak			
15	Balantak	Kampangar			
	Utara	Teku			
		Ondoliang			
		Batu Simpang			
		Pangkalaseang			
		Pangkalaseang Baru			
		Kuntang			
		Tower			
		Batu Mandi			
		Pulau Dua			
16	Bualemo	Sampaka			
		Bualemo A			
		Bualemo B			
		Longkoga Timur			
		Longkoga Barat			
		Nipa Kalemoan			
		Tikupan			
		Trans Mayayap			
		Toiba			
		Taima			
		Malik			
		Binsil			
		Binsil Padang			
		Lembah Tompotika			
		Mayayap			
		Bima Karya			
		Salipi			
		Malik Makmur			
		Lembah Makmur			
		Dwi Karya			
17	Nambo	Nambo Padang			
		Nambo Bosaa			
		Nambo Lempek			
		Nambo Lempek Baru			
		Lontio			
		Lontio Baru			
		Koyoan			
		Koyoan Permai			
		Padungnyo			
		Sayambongin			
		Lumbe			
18	Kintom	Kintom			
		Samadoya			
		Dimpalon			

No	Kecamatan	Kelurahan/Desa	Status	Jumlah SR HAM/DAK /DAU	Pengelola
		Solan			
		Solan Baru			
		Mendono			
		Mondonon			
		Babang Buyangge			
		Kalolos			
		Tangkiang			
		Padang			
		Manyula			
		Uling			
		Dimpalon Baru			
19	Batui	Tolando			
		Batui			
		Bugis			
		Balantang			
		Lamo			
		Honbola			
		Sisipan			
		Kayowa			
		Nonong			
		Ondo-Ondolu I			
		Ondo-Ondalu			
		Uso			
		Bakung			
20	Batui Selatan	Maasing			
		Gori-Gori			
		Sinorang			
		Sukamaju			
		Sukamaju Satu			
		Paisu Buloli			
		Ombolu			
		Bonebalantak			
		Masungkang			
		Maleo Jaya			
21	Moilong	Saluan			
		Toili			
		Selamet Raharjo			
		Mulyoharjo			
		Sidoharjo			
		Bumi Harjo			
		Minakarya			
		Minahaki			
		Arga Kencana			
		Moilong			
		Karang Anyar			
		Sumber Harjo			
		Karya Jaya			
		Tou			
		Argo Mulyo			
		Sido Makmur			
22	Toili	Tohiti Sari			
		Piondo			
		Bukit Jaya			
		Tolisu			
		Tirta Kencana			
		Tirta Sari			
		Sentral Sari			
		Cendana Pura			
		Singkoyo			
		Rusa Kencana			
		Benteng			
		Samalore			
		Umea			
		Sindang Baru			
		Mansahang			
		Saribuana			
		Mekar Kencana			
		Marga Kencana			
		Sentral Timur			
		Cendana			
		Jaya Kencana			
		Tana Abang			
		Mulya Sari			
		Tirta Jaya			
		Sido Mukti			
23	Toili Barat	Lembah Kramat			
		Gunung Kramat			
		Rata			
		Bone Bae			
		Pasir Lamba			
		Mantawa			
		Karya Makmur			
		Makapa			
		Bumi Harapan			

No	Kecamatan	Kelurahan/Desa	Status	Jumlah SR HAM/DAK /DAU	Pengelola
		Bukit Makarti			
		Sindang Sari			
		Kami Wangi			
		Dongin			
		Pandan Wangi			
		Uwelolu			
		Mekar Sari			
		Mekar Jaya			

Kabupaten Banggai Kepulauan

No	Kecamatan	Kelurahan/Desa	Status	Jumlah SR HAM/DAK /DAU	Pengelola
1	Tinangkung	Salakan			
		Baka			
		Saiyong			
		Manggalai			
		Ambelang			
		Kautu			
		Bakalan			
		Bulungkobit			
		Bungin			
		Tompudau			
		Bogganan			
2	Tinangkung	Luk Sagu			
	Utara	Tatakalai			
		Ponding-Ponding			
		Bampanga			
		Lalong			
		Palam			
3	Tinangkung	Mansamat A			
	Selatan	Mansamat B			
		Kampung Baru			
		Tinangkung			
		Gansal			
		Paisumosoni			
		Tobing			
		Tobungin			
		Bobu			
4	Totikum	Sambiut			
		Sampaka			
		Kombutokan			
		Tone			
		Abason			
		Sakay			
		Bolonan			
		Salangano			
		Batang Babasal			
		Lopito			
		Sobonon			
5	Totikum	Kalumbatan			
	Selatan	Nulion			
		Peley			
		Tobungku			
		Lobuton			
		Tonuson			
		Mata			
		Kanali			
6	Peling Tengah	Patukuki			
		Koyobunga			
		Kolak			
		Balombong			
		Tolulos			
		Popisi			
		Labibi			
		Luk			
		Tombos			
		Alakasing			
		Tunggaling			
7	Liang	Liang			
		Saleati			
		Bajo			
		Balayon			
		Mamulusan			
		Kinandal			
		Tomboniki			
		Okumel			
		Popidolon			
		Tangkop			
		Binuntuli			
		Basosol			
		Boyomoute			
		Apal			



No	Kecamatan	Kelurahan/Desa	Status	Jumlah SR HAM/DAK /DAU	Pengelola
		Selekan			
		Loolong			
8	Bulagi Utara	Sambulangan			
		Bangunemo			
		Koyobunga			
		Bakalinga			
		Sabang			
		Ombuli			
		Paisuluno			
		Montop			
		Bolubung			
		Luk Panenteng			
		Minanga			
		Mandok			
9	Bulagi	Bulagi Satu			
		Bulagi Dua			
		Boloy			
		Sosom			
		Oluno			
		Sumondung			
		Lalanday			
		Montomisan			
		Meselese			
		Toolon			
		Peling Seasa			
		Tolo			
		Komba-Komba			
		Kambal			
		Kayubet			
		Alul			
10	Bulagi Selatan	Lolantang			
		Toi-toi			
		Suit			
		Sabelak			
		Alasan Nggolobuton			
		Balalon			
		Babang			
		Pandaluk			
		Bone Puso			
		Tatarandang			
		Osan			
		Labotakandi			
		Lemelu			
		Palabatu Satu			
		Mangais			
		Unu			
		Boluni			
		Palabatu Dua			
		Pipilogot Paipaisu			
		Momotan			
11	Buko	Tataba			
		Peling Lalomo			
		Labasiano			
		Leme-Leme Bungin			
		Tatendeng			
		Malanggong			
		Leme-Leme Darat			
		Lalengan			
		Batangono			
		Paisubatu			
		Talas-Talas			
		Okulo Potil			
		Olusi			
12	Buko Selatan	Lumbi-Lumbia			
		Landonan Bebeau			
		Palapat			
		Apal			
		Kambani			
		Tatabau			
		Buko			
		Labangun			
		Seano			
		Lelang Matamaling			
		Sapelang			

Kabupaten Banggai Laut

No	Kecamatan	Kelurahan/Desa	Status	Jumlah SR HAM/DAK /DAU	Pengelola
1	Banggai	Lompio			
		Tano Bonunungan			
		Dodung			
		Tinakin Laut			

No	Kecamatan	Kelurahan/Desa	Status	Jumlah SR HAM/DAK /DAU	Pengelola
		Lampa			
		Kokini			
		Lambako			
		Dangkalan			
		Pasir Putih			
2	Banggai Utara	Lokotoy			
		Popisi			
		Paisumosoni			
		Kendek			
		Bone Baru			
		Tolise Tubono			
	Banggai	Potil Pololoba			
3	Banggai Selatan	Matanga			
		Tolokibit			
		Bentean			
		Malino Padas			
		Kelapa Lima			
		Labuan Kapelak			
4	Banggai Tengah	Adean			
		Mominit			
		Timbong			
		Monsonian			
		Gong-Gong			
		Badumpayan			
		Tinting			
		Pososlalongo			
5	Bangkurung	Lantibung			
		Bone-Bone			
		Kalupapi			
		Sasabobok			
		Kanari			
		Taduno			
		Lalong			
		Mbeleang			
		Tabulang			
		Bungin Luean			
		Dungkean			
		Togong Sagu			
6	Labobo	Mansalean			
		Lipulalongo			
		Lalong			
		Paisulamo			
		Bontosi			
		Liputalas			
		Alasan			
		Padingkian			
7	Bokan	Bungin			
	Kepulauan	Ndindibung			
		Keak			
		Bolokut			
		Nggasuang			
		mandel			
		Paisubebe			
		Kaukes			
		Panapat			
		Mbuang-mbuang			
		Minanga			
		Kokudang			
		Toropot			
		Timpaus			
		Kasuari			
		Sonit			

Tabel 2. 3 Jumlah SR yang dikelola oleh PERUMDAM/ PDAM/UPTD SPAM di Provinsi Sulawesi Tengah

No	Kabupaten/ Kota	Sat	Tahun 2018		Tahun 2019			Tahun 2020			Tahun 2021			Tahun 2022			per kabupaten/kota		
			aktif	Jumlah	aktif	tdk aktif	Jumlah	aktif	tdk aktif	Jumlah	aktif	tdk aktif	Jumlah	aktif	tdk aktif	Jumlah	Jlh Penduduk Terlayani	Jlh Penduduk (BPS)	Cakupan layanan (%)
1	Palu	SR	7133 <sup>6)</sup>	7133 <sup>6)</sup>	6427 <sup>6)</sup>	1729 <sup>6)</sup>	8156 <sup>6)</sup>	6391 <sup>6)</sup>	1894 <sup>6)</sup>	8285 <sup>6)</sup>	5424 <sup>6)</sup>	2186 <sup>6)</sup>	7595 <sup>6)</sup>	11306 <sup>1)</sup> + 7997 <sup>2)</sup> + 1048 <sup>4)</sup>	3051 <sup>1)</sup> + 2275 <sup>2)</sup>	25677	128385	382470	33.57%
2	Donggala	SR			25990 <sup>6)</sup>	7589 <sup>6)</sup>	33579 <sup>6)</sup>							10165 + 3566	1588	14398	76595	305550	25.07%
3	Sigi	SR												6190 <sup>3)</sup> + 2439 <sup>1)</sup>	634 <sup>3)</sup> +161 <sup>1)</sup>	9663	48315	263320	18.35%
4	Parigi Moutong	SR												682 <sup>1)</sup> + 192 <sup>1)</sup> + 475 <sup>15)</sup> + 6695 <sup>5)</sup>	23 <sup>1)</sup> + 5 <sup>1)</sup> + 2796 <sup>5)</sup>	15144	75720	449530	16.84%
5	Poso	SR											10375	10487 + 9939		20426	102130	249230	40.98%
6	Tolitoli	SR	15846 <sup>6)</sup>	15846 <sup>6)</sup>			18438 <sup>6)</sup>	15760 <sup>6)</sup>	2882 <sup>6)</sup>	18642 <sup>6)</sup>	15588 <sup>6)</sup>	3257 <sup>6)</sup>	18845	15661 + 2333	3467	21461	107305	229450	46.77%
7	Buol	SR									5758 <sup>6)</sup>	1504 <sup>6)</sup>	7262	1579 + 381 + 790+ 9033		11783	58915	148660	39.63%
8	Morowali Utara	SR												300 + 250 + 600 + 300 + 2823		4273	21365	124170	17.21%
9	Morowali	SR									2395 <sup>6)</sup>	482 <sup>6)</sup>	2877 <sup>6)</sup>	2217	316	2533	12665	167470	7.56%
10	Tojo Una-Una	SR	11434 <sup>6)</sup>	11434 <sup>6)</sup>	11875 <sup>6)</sup>	7093 <sup>6)</sup>	18968 <sup>6)</sup>	11902 <sup>6)</sup>	6689 <sup>6)</sup>	18591 <sup>6)</sup>	12283 <sup>6)</sup>	6157 <sup>6)</sup>	18440 <sup>6)</sup>			19184	95920	167180	57.38%
11	Banggai	SR	17474 <sup>6)</sup>	17474 <sup>6)</sup>									23000 <sup>6)</sup>	19504	3692	23196	115980	369720	31.37%
12	Banggai Kepulauan	SR						9393 <sup>6)</sup>	1896 <sup>6)</sup>	11289 <sup>6)</sup>	7854 <sup>6)</sup>	1745 <sup>6)</sup>	9599 <sup>6)</sup>	2566	324	2890	14450	122240	11.82%
13	Banggai Laut	SR	3941 <sup>6)</sup>	3941 <sup>6)</sup>							5222 <sup>6)</sup>	924 <sup>6)</sup>	6146 <sup>6)</sup>	3510	799	4309	21545	72160	29.86%
				48695			90794			68823			117437			175858	879290	3051150	28.82%
	1 SR = 5 jiwa			243475			453970			344115			587185			879290			
	Jlh Penduduk (BPS)			3010440			3054023			2978380			3015000			3051150			
	Cakupan layanan %			8.09%			14.86%			11.55%			19.48%			28.82%			
	Prov. Sulawesi Tengah																		

Catatan:

1. PERUMDAM Uwe Lino Kab. Donggala
2. PDAM Kota Palu
3. UPT AM Kab. Sigi
4. Dinas PU Kota Palu
5. UTP AM Kab. Parigi Moutong
6. Laporan evaluasi kinerja PDAM oleh BPKP

Biro Pusat Statistik telah mengeluarkan publikasi yang menjelaskan persentase rumah tangga menurut kabupaten/kota mengenai sumber air utama yang digunakan rumah tangga untuk minum dengan memberi status layak dan tidak layak. Dari tahun 2018 sampai tahun 2022 persentase dan status sumber air utama untuk rumah tangga di masing-masing kabupaten/kota dijelaskan melalui Tabel 2.4 dibawah ini:

Tabel 2. 4 Persentase Rumah Tangga menurut Kabupaten/Kota Memiliki Akses Terhadap Air Minum Layak

No	Kabupaten/Kota	Satuan	TAHUN				
			2018	2019	2020	2021	2022
1	Palu	%	90.25	87.71	95.53	96.89	95.88
2	Donggala	%	89.03	87.17	87.67	95.18	95.59
3	Sigi	%	90.87	86.99	89.64	93.17	91.91
4	Parigi Moutong	%	90.00	87.47	80.29	89.77	91.87
5	Poso	%	84.80	78.21	89.61	89.42	79.52
6	Tolitoli	%	81.10	79.57	83.49	85.92	76.02
7	Buol	%	84.49	75.02	70.67	86.25	85.03
8	Morowali Utara	%	75.20	73.08	80.98	76.15	78.18
9	Morowali	%	87.99	95.19	91.14	94.28	95.13
10	Tojo Una-Una	%	77.83	75.53	68.70	78.08	80.18
11	Banggai	%	90.06	81.41	86.38	92.44	88.45
12	Banggai Kepulauan	%	78.63	82.70	66.55	83.00	76.38
13	Banggai Laut	%	95.46	96.81	99.21	98.23	96.69
	Prov. Sulteng	%	85.29	83.42	84.60	88.51	86.74

Sesuai kewenangan tingkat provinsi yang bertanggungjawab mengelola SPAM di area/wilayah yang berada di perbatasan wilayah administrasi kabupaten/kota yang mempunyai peluang menjadi kawasan SPAM Regional maka dijelaskan pada Tabel 2.4 di bawah ini:

Tabel 2. 5 Wilayah Potensial SPAM Regional Provinsi Sulawesi Tengah

No	Perbatasan	Kecamatan	Sumber Air Baku	Daerah Dilayani	Pengelola
1	Kota Palu	Kabupaten Sigi	S. Lewara	Kec Palu Selatan & Kec Kinovaro	UPT SPAM Provinsi
	Kec. Palu Selatan	Kec. Kinovaro			
	Kel. Pengawu	Kel. Porame			
2	Kota Palu	Kabupaten	S. Uwenumpu	Kec Ulujadi, Tatanga & Palu Barat	Pokmas
	Kec. Ulujadi	Donggala			
	Kel. Kabonena	Kec. Kinovaro			
		Ds. Daenggunne			
3	Kabupaten	Kabupaten		Ds. Kombo, Ds Abbarajeng,	PDAM Uwe Lino Kab. Donggala
	Donggala	Tolitoli		Ds. Ogoamas I dan Ds Ogoamas II	
	Kec. Sojol Utara	Kec. Damsel			
	Ds. Ogoamas I & II	Ds. Kombo			
4	Kabupaten Tolitoli	Kabupaten		Ds. Timbolo, Ds. Lakuan Tolitoli	Pokmas
	Kec. Tolitoli Utara	Buol		Dan Ds. Lakuan Buol	
	Ds. Lakuan Tolitoli	Kec. Lakea			
		Ds. Lakuan Buol			
5	Kabupaten/Kota	Kabupaten/Kota	MA. Kilo Lima	Ds. Malei Lage, Ds. Malei Tojo &	Pokmas
	Poso	Tojo Una-Una		Ds.	
	Kec. Lage	Kec.Tojo Barat			
	Ds. Malei Lage	Ds. Malei Tojo			
6	Kabupaten/Kota	Kabupaten/Kota		Kec. Petasia Timur & Witaponda	UPT SPAM Provinsi
	Morowali Utara	Morowali			
	Kec. Petasia Timur	Kec. Witaponda			
	Ds. Mohoni	Ds. Solonsa			

Berdasarkan data-data diatas maka pencapaian akses air minum berdasarkan kabupaten/kota, penyelenggara SPAM dan kondisi pendanaan air minum masing-masing kabupaten/kota dijelaskan pada Tabel 2.6, Tabel 2.7, Tabel 2.8 dan Tabel 2.9 dibawah ini:

Tabel 2. 6 Pencapaian Akses Air Minum Provinsi Sulawesi Tengah Tahun 2018 – 2022

No	Capain Pembangunan SPAM	Sat .	TAHUN				
			2018	2019	2020	2021	2022
1	Akses air minum layak:	%	85.29 <sup>*)</sup>	83.42 <sup>*)</sup>	84.60 <sup>*)</sup>	88.51 <sup>*)</sup>	86.74 <sup>*)</sup>
2	Akses air minum jaringan perpipaan:	%	8.09	14.86	11.55	19.48	28.82
3	Akses air minum bukan jaringan perpipaan:	%	77.20	68.56	73.05	69.03	57.92
4	Akses air minum aman:	%	0%	0%	0%	0%	0%

Catatan: <sup>\*)</sup> BPS, Statistik Perumahan dan Konsumsi Rumah Tangga Prov. Sulawesi Tengah, Tahun 2018-2022

Tabel 2. 7 Pencapaian Akses Air Minum per Kabupaten/Kota di Provinsi Sulawesi Tengah Tahun 2022

No	Kabupaten/Kota	Sat	Capaian Akses Air Minum		
			Akses layak perpipaan	Akses layak bukan perpipaan	Akses air minum aman
1	Palu	%	33.57%	62.31%	0.00%
2	Donggala	%	25.07%	70.52%	0.00%
3	Sigi	%	18.35%	73.56%	0.00%
4	Parigi Moutong	%	16.84%	75.03%	0.00%
5	Poso	%	40.98%	38.54%	0.00%
6	Tolitoli	%	46.77%	29.25%	0.00%
7	Buol	%	39.63%	45.40%	0.00%
8	Morowali Utara	%	17.21%	60.97%	0.00%
9	Morowali	%	7.56%	87.57%	0.00%
10	Tojo Una-Una	%	57.38%	22.80%	0.00%
11	Banggai	%	31.37%	57.08%	0.00%
12	Banggai Kepulauan	%	11.82%	64.56%	0.00%

No	Kabupaten/Kota	Sat	Capaian Akses Air Minum		
			Akses layak perpipaan	Akses layak bukan perpipaan	Akses air minum aman
13	Banggai Laut	%	29.86%	66.83%	0.00%

Tabel 2. 8 Pencapaian Air Minum Per Penyelenggara SPAM Provinsi Sulawesi Tengah Tahun 2022

No	Penyelenggara SPAM	Jumlah	Kontribusi Pencapaian		
			Akses layak perpipaan	Akses layak bukan perpipaan	Akses air minum aman
1	UPTD				
	Sigi		18.35%	73.56%	0.00%
	Parigi Moutong		16.84%	75.03%	0.00%
	Morowali Utara		17.21%	60.97%	0.00%
2	BUMD/PDAM				
	Palu		33.57%	62.31%	0.00%
	Donggala		25.07%	70.52%	0.00%
	Poso		40.98%	38.54%	0.00%
	Tolitoli		46.77%	29.25%	0.00%
	Buol		39.63%	45.40%	0.00%
	Morowali		7.56%	87.57%	0.00%
	Tojo Una-Una		57.38%	22.80%	0.00%
	Banggai		31.37%	57.08%	0.00%
	Banggai Kepulauan		11.82%	64.56%	0.00%
	Banggai Laut		29.86%	66.83%	0.00%
3	BUMDes				
	Palu		0.00%	0.00%	0.00%
	Donggala		0.00%	0.00%	0.00%
	Sigi		0.00%	0.00%	0.00%
	Parigi Moutong		0.00%	0.00%	0.00%
	Poso		0.00%	0.00%	0.00%
	Tolitoli		0.00%	0.00%	0.00%
	Buol		0.00%	0.00%	0.00%
	Morowali Utara		0.00%	0.00%	0.00%
	Morowali		0.00%	0.00%	0.00%
	Tojo Una-Una		0.00%	0.00%	0.00%
	Banggai		0.00%	0.00%	0.00%
	Banggai Kepulauan		0.00%	0.00%	0.00%
	Banggai Laut		0.00%	0.00%	0.00%
4	POKMAS				
	Palu		0.00%	62.31%	0.00%
	Donggala		0.00%	70.52%	0.00%
	Sigi		0.00%	73.56%	0.00%
	Parigi Moutong		0.00%	75.03%	0.00%
	Poso		0.00%	38.54%	0.00%
	Tolitoli		0.00%	29.25%	0.00%
	Buol		0.00%	45.40%	0.00%
	Morowali Utara		0.00%	60.97%	0.00%
	Morowali		0.00%	87.57%	0.00%
	Tojo Una-Una		0.00%	22.80%	0.00%
	Banggai		0.00%	57.08%	0.00%
	Banggai Kepulauan		0.00%	64.56%	0.00%
	Banggai Laut		0.00%	66.83%	0.00%
5	Sistem Individual				
	Palu		0.00%	0.00%	0.00%
	Donggala		0.00%	0.00%	0.00%
	Sigi		0.00%	0.00%	0.00%
	Parigi Moutong		0.00%	0.00%	0.00%
	Poso		0.00%	0.00%	0.00%
	Tolitoli		0.00%	0.00%	0.00%
	Buol		0.00%	0.00%	0.00%
	Morowali Utara		0.00%	0.00%	0.00%
	Morowali		0.00%	0.00%	0.00%
	Tojo Una-Una		0.00%	0.00%	0.00%
	Banggai		0.00%	0.00%	0.00%

No	Penyelenggara SPAM	Jumlah	Kontribusi Pencapaian		
			Akses layak perpipaan	Akses layak bukan perpipaan	Akses air minum aman
	Banggai Kepulauan		0.00%	0.00%	0.00%
	Banggai Laut		0.00%	0.00%	0.00%

Tabel 2. 9 Kondisi Pendanaan Air Minum di Provinsi Sulawesi Tengah Tahun 2018 – 2022

No	Sumber Pendanaan	Perkembangan Pendanaan (Rp)				
		2018	2019	2020	2021	2022
1	Internal BUMD/PDAM:	1,558,416,621	871,214,536	1,364,882,094	1,470,153,000	1,045,872,654
2	APBD Kabupaten/Kota :	28,013,401,616	22,433,329,807	13,954,134,070	20,215,632,271	26,319,626,406
3	APBD Provinsi	1,669,238,000	4,290,142,000	162,344,000	2,409,270,614	10,709,937,000
4	Alternatif pembiayaan:					
a	KPBU					
b	Kerjasama B to B					
c	CSR					
d	Pinjaman Perbankan					
5	Dana Desa	1,191,720,000	455,000,000	245,000,000	240,501,000	
6	Hibah					
7	Dana Alokasi Khusus (DAK)	50,643,453,000	53,861,113,548	70,023,229,150	48,958,167,690	47,067,477,634
8	APBN	114,356,069,326	60,230,828,000	19,377,187,000	22,230,000,000	248,394,010,937
9	Sumber Pembiayaan lainnya					

2.2. Isu Strategis dan Tantangan Pembangunan SPAM

2.2.1. Akses Layak dan Aman Penduduk Terhadap Air Minum

- a. Pertumbuhan cakupan pelayanan air minum melalui SPAM dengan Jaringan Perpipaan, belum dapat mengimbangi pesatnya tingkat pertumbuhan penduduk dan pertumbuhan ekonomi;
- b. Perkembangan SPAM Bukan Jaringan Perpipaan menjadi Jaringan Perpipaan terlindungi masih memerlukan pembinaan dan belum menjadi prioritas;
- c. Pelayanan air minum melalui SPAM dengan Jaringan Perpipaan masih terbatas untuk masyarakat menengah keatas di perkotaan, sedangkan pelayanan air minum untuk masyarakat miskin masih belum memadai juga lebih mahal;
- d. Ketersediaan data yang akurat terhadap cakupan dan akses air minum masyarakat, baik melalui SPAM JP dan BJP belum memadai;
- e. Informasi yang disampaikan oleh berbagai instansi terkait SPAM kurang sinkron dan akurat, dan instansi yang mengkoordinasikan serta bertanggung jawab dalam mengelola SIM SPAM;
- f. Pelaksanaan konstruksi fisik SPAM masih juga ada yang tidak mengikuti perencanaan teknis yang lengkap dan benar.

2.2.2. Pendanaan

- a. Tarif masih dibawah harga pokok produksi;
- b. Investasi selama ini lebih bergantung pada dana pemerintah daripada sumber dana internal dan pengembangan sumber pembiayaan dalam negeri, potensi masyarakat serta dunia usaha belum diberdayakan secara optimal;
- c. Pemerintah daerah masih belum memanfaatkan kebijakan pendanaan pengembangan SPAM yang di subsidi oleh pemerintah;

- d. Adanya keinginan pemerintah daerah untuk segera melayani masyarakat namun tidak disertai dengan alokasi dana yang memadai;
- e. Pemerintah Daerah masih memiliki kemampuan fiskal rendah sehingga tidak dapat memberikan dukungan pendanaan (DDUB) yang memadai untuk pengembangan SPAM;
- f. Masih ada pemerintah daerah yang memperlakukan PDAM sebagai instansi/dinas bukan sebagai perusahaan yang harus berkembang dengan segenap potensi yang ada;
- g. Peran serta masyarakat dan swasta dalam pembiayaan pengembangan SPAM masih kurang;
- h. Ada pula upaya percepatan pengembangan SPAM yang tidak disertai dengan dana yang cukup sehingga tidak memperhatikan kaidah teknis yang berlaku;

**2.2.3. Kelembagaan**

- a. OPD belum sepenuhnya berfungsi sebagai regulator;
- b. Masih ada penyelenggara SPAM yang belum memiliki perencanaan pengembangan SPAM terlihat dari dokumen RISPAM yang belum lengkap dan memenuhi kaidah teknis;
- c. Sebagian besar pemerintah daerah belum memiliki dokumen Jakstrada bidang air minum;
- d. Komitmen dan kemampuan pemerintah daerah untuk meningkatkan pelayanan air minum, baik cakupan maupun kualitas layanan, belum maksimal;
- e. Prinsip pengusahaan yang baik belum sepenuhnya diterapkan oleh penyelenggara SPAM, termasuk rekrutmen sdm belum terpadu dengan program pengembangan sdm penyelenggaraan SPAM;
- f. Manajemen penyelenggara SPAM masih ada yang belum optimal;
- g. Masih terkendalanya proses serah terima aset kabupaten/kota pemekaran;
- h. Masih ada terjadi distribusi air minum dari SPAM yang belum memenuhi syarat kuantitas, kualitas dan kontinuitas serta masih terjadi kehilangan air teknis/fisik;

**2.2.4. Pengembangan dan Penerapan Peraturan Perundang-Undangan**

- a. NSPK bidang air minum (PP 122/2015 dan PP 38/2007) belum ditindak lanjuti dengan pengaturan di Daerah yang lebih operasional;
- b. Pedoman dan pengaturan mengenai SPAM berbasis masyarakat perlu sosialisasi;
- c. Upaya perlindungan dan pelestarian sumber air baku melalui regulasi yang terkoordinasi dan terarah;
- d. Pengaturan pemanfaatan air tanah dalam di wilayah pelayanan PDAM yang telah dilayani SPAM, hingga saat ini belum ada.
- e. Belum berkembangnya kebijakan pembentukan zona kualitas air minum.

**2.2.5. Pemenuhan Kebutuhan Air Baku untuk Air Minum**

- a. Wilayah Sulawesi Tengah yang rawan bencana membutuhkan ketersediaan air minum dalam menghadapi kejadian bencana;
- b. Kapasitas daya dukung dan kualitas air baku di beberapa lokasi mengalami penurunan;
- c. Upaya perlindungan dan pelestarian sumber air baku belum optimal, terutama dihubungkan dengan pemanfaatan sumber daya mineral saat ini;
- d. Pengalokasian penggunaan air baku terkait dengan kebutuhan dan ketersediaan air baku belum optimal dan efektif sehingga pada kondisi tertentu akan menimbulkan konflik kepentingan di tingkat pengguna;
- e. Surat Ijin Pengambilan Air masih belum diterapkan secara optimal.



#### **2.2.6. Peran dan Kemitraan Badan Usaha dan Masyarakat**

- a. Air masih dipandang sebagai benda sosial meskipun pengolahan air baku menjadi air minum memerlukan biaya relatif besar dan masyarakat masih menganggap penyelenggaraan pengembangan SPAM sebagai urusan pemerintah;
- b. Potensi masyarakat dan dunia usaha belum diberdayakan secara optimal;
- c. Kesadaran masyarakat akan penghematan air masih rendah;
- d. Lembaga penyelenggaraan SPAM perdesaan belum optimal, yang memungkinkan ketidakberlanjutan tersedianya air minum itu sendiri;
- e. Pembinaan pemerintah daerah secara langsung kepada kelompok masyarakat sebagai penyelenggara SPAM belum intensif;
- b. Belum tersedianya regulasi tentang pemanfaatan air tanah sehingga sektor swasta kurang tertarik untuk melakukan investasi dalam penyelenggaraan SPAM karena menyangkut penjaminan pengembalian investasi dan pemberlakuan tarif air dibawah harga pokok penjualan.

#### **2.2.7. Inovasi Teknologi**

- a. Belum optimalnya pemanfaatan inovasi teknologi dalam pengolahan air untuk kawasan yang memiliki keterbatasan kualitas air baku;
- b. Inovasi teknologi yang efisien dalam penggunaan energi dan penurunan kehilangan air fisik perlu ditingkatkan;
- c. Masih kurangnya pemanfaatan teknologi informasi dalam pengelolaan data dan informasi.

### **2.3. Tantangan Pengembangan SPAM**

#### **2.3.1 Tantangan Internal**

- a. Terbatasnya cakupan pelayanan air minum curah melalui SPAM lintas kabupaten/kota karena kondisi geografis.
- b. Terbatasnya cakupan pelayanan air minum di Kawasan Strategis Provinsi (KSP).
- c. Belum optimalnya fasilitasi SPAM di perkotaan dan perdesaan dengan Jaringan Perpipaan baik melalui pembangunan baru, optimalisasi kapasitas unit produksi, penurunan kehilangan air dan memenuhi kualitas air minum sesuai kriteria yang telah disyaratkan;
- d. Terbatasnya dana APBD dan dana internal PDAM dalam penyelenggaraan SPAM;
- e. Belum terlaksananya penerapan tarif dengan sistem batas atas dan batas bawah secara penuh oleh pengelola SPAM;
- f. Persentase SPAM Bukan Jaringan Perpipaan masih relatif tinggi;
- g. Optimalisasi potensi pendanaan pengembangan SPAM;
- h. Upaya penyelenggaraan SPAM yang profesional dengan penerapan Good Corporate Governance;
- i. Kemampuan sumber dana dan sdm yang masih terbatas dalam penerapan inovasi teknologi pengolahan air yang efisien dan tepat guna.

#### **2.3.2 Tantangan Eksternal**

- a. Resiko terganggunya pelayanan SPAM pada saat terjadinya bencana alam;
- b. Kurangnya kesadaran masyarakat dalam keberlanjutan pengelolaan SPAM;
- c. Penurunan kualitas lingkungan dan konservasi untuk kawasan sumber air baku;
- d. Investasi Badan Usaha melalui skema Kerjasama Pemerintah dan Badan Usaha (KPBU) dan CSR masih kurang.

## **Visi dan Misi**

### **3.1 Visi**

Untuk mencapai kondisi masyarakat yang hidup sehat dan sejahtera di masa datang, baik yang berada di daerah perkotaan maupun yang tinggal di daerah perdesaan, akan sangat membutuhkan ketersediaan air minum yang memadai secara berkelanjutan. Air minum sebagai sumber kehidupan manusia perlu dikelola sedemikian rupa sehingga dapat memberikan kesehatan dan kesejahteraan masyarakat melalui air minum yang berkualitas. Daerah perkotaan dan perdesaan di masa depan harus dapat menjamin kesehatan dan kesejahteraan masyarakat melalui ketersediaan air minum yang berkualitas dan memadai, baik kuantitas, kualitas, kontinuitas, dan keterjangkauan. Untuk mendukung visi Provinsi Sulawesi Tengah yaitu “Gerak Cepat Menuju Sulawesi Tengah Menuju Sulawesi Tengah Lebih Sejahtera dan Lebih Maju” dibutuhkan ketersediaan air minum dengan kriteria sebagai berikut:

- a. Seluruh masyarakat mendapatkan akses pelayanan air minum yang layak, baik di lingkungan perumahan, perdagangan, perkantoran, maupun tempat - tempat umum lainnya;
- b. Masyarakat dapat memperoleh air minum secara langsung dari SPAM dengan jaringan perpipaan, maupun bukan jaringan perpipaan;
- c. Masyarakat terlindungi dari berbagai penyakit terkait dengan air, seperti disentri, tipus, diare, dan sebagainya;
- d. Berkembangnya pusat pertumbuhan ekonomi;
- e. Masyarakat dapat menikmati peningkatan kesejahteraan dari perusahaan air minum yang efisien, profesional, dan terjangkau, khususnya masyarakat berpenghasilan rendah;
- f. Masyarakat dan dunia usaha secara aktif dapat berpartisipasi dalam penyelenggaraan pengembangan SPAM; dan
- g. Pemerintah Provinsi dan Kabupaten/Kota bersama masyarakat bersama-sama mengamankan ketersediaan sumber air baku bagi keberlanjutan pelayanan SPAM.

Berdasarkan kriteria tersebut diatas, maka visi pengembangan SPAM adalah: Gerak Cepat Mewujudkan Pelayanan Air Minum yang Berkualitas, Terintegrasi dan Berkelanjutan Untuk Menuju Sulawesi Tengah Lebih Sejahtera dan Lebih Maju.

### **3.2 Misi**

- a. Melaksanakan pembangunan baru dan peningkatan kapasitas SPAM lintas Kabupaten/Kota;
- b. Memfasilitasi pengembangan cakupan pelayanan air minum sesuai dengan kaidah teknis yang berkelanjutan dan memperhatikan kearifan lokal, desa rawan air bersih/kekeringan/ rawan bencana dan pulau serta responsive pada kejadian bencana;
- c. Memfasilitasi pengelolaan dan pengembangan kelembagaan penyelenggara SPAM dengan penerapan Norma, Standar, Prosedur, dan Kriteria (NSPK);
- d. Memfasilitasi pengembangan, peningkatan SPAM melalui skema Kerjasama Pemerintah dan Badan Usaha (KPBU);
- e. Memfasilitasi pemenuhan kebutuhan air baku yang berkualitas, terintegrasi dan berkelanjutan bagi SPAM di masing-masing wilayah pelayanan.

## **Sasaran Pembangunan SPAM**

### **4.1. Sasaran**

- a. Melaksanakan pengembangan akses air minum layak melalui penyelenggaraan SPAM Regional.
- b. Memfasilitasi pengembangan akses layak penduduk dalam pemenuhan kebutuhan air minum menjadi 100 % untuk seluruh wilayah perkotaan dan perdesaan di tahun 2028;
- c. Memfasilitas peningkatan peran masyarakat perdesaan khususnya, dalam pengembangan SPAM Bukan Jaringan Perpipaan dengan sumber air terlindungi di tahun 2028;
- d. Memfasilitasi peningkatan akses air minum aman dan berkelanjutan bagi masyarakat;
- e. Memfasilitasi pengurangan tingkat kehilangan air di Jaringan Perpipaan hingga mencapai angka maksimal 20% pada akhir tahun 2028;
- f. Memfasilitasi peningkatan kinerja kelembagaan dan pendanaan penyelenggaraan SPAM;
- g. Memfasilitasi peningkatan perlindungan sumber air baku dan daerah aliran sungai (DAS).

Tabel 4. 1 Sasaran Pembangunan SPAM Provinsi Sulawesi Tengah Tahun 2024 – 2028

No	Sasaran Pembangunan SPAM	Satuan	Target Kinerja				
			2024	2025	2026	2027	2028
1	Meningkatnya akses air minum layak	%	87	90	93	96	100
2	Meningkatnya akses air minum aman	%	0	0	0	0	5
3	Meningkatnya akses air minum jaringan perpipaan	%	31	32	33	34	35
4	Meningkatnya jumlah sambungan Rumah (SR)	SR	180000	193000	206000	219000	232000
5	Meningkatnya jumlah BUMD/PDAM yang berkinerja sehat	unit				1	1

Tabel 4. 2 Sasaran Akses Air Minum Layak SPAM Kabupaten/Kota Provinsi Sulawesi Tengah Tahun 2024 - 2028

No	Kabupaten/Kota	Satuan		Target Akses Air Minum Layak				
			2022	2024	2025	2026	2027	2028
1	Palu	%	96,69	97.35	98.01	98.68	99.34	100
2	Donggala	%	79,52	83.62	87.71	91.81	95.90	100
3	Sigi	%	80,18	84.14	88.11	92.07	96.04	100
4	Parigi Moutong	%	78,18	82.54	86.91	91.27	95.64	100
5	Poso	%	91,87	93.50	95.12	96.75	98.37	100
6	Tolitoli	%	76,02	80.82	85.61	90.41	95.20	100
7	Buol	%	86,03	88.82	91.62	94.41	97.21	100
8	Morowali Utara	%	76,38	81.10	85.83	90.55	95.28	100
9	Morowali	%	91,91	93.53	95.15	96.76	98.38	100
10	Tojo Una-Una	%	95,13	96.10	97.08	98.05	99.03	100
11	Banggai	%	95,59	96.47	97.35	98.24	99.12	100
12	Banggai Kepulauan	%	95,88	96.70	97.53	98.35	99.18	100
13	Banggai Laut	%	88,45	90.76	93.07	95.38	97.69	100

Tabel 4. 3 Sasaran Akses Air Minum Perpipaan SPAM Kabupaten/Kota Provinsi Sulawesi Tengah Tahun 2024 - 2028

No	Kabupaten/Kota	Satuan		Target Akses Air Minum Perpipaan				
			2022	2024	2025	2026	2027	2028
1	Palu	%	33.57	34.57	35.57	36.57	37.57	39.00
2	Donggala	%	25.07	26.07	27.07	28.07	29.07	30.00
3	Sigi	%	18.35	20.68	23.01	25.34	27.67	30.00
4	Parigi Moutong	%	16.84	19.47	22.10	24.74	27.37	30.00
5	Poso	%	40.98	41.98	42.98	43.98	44.98	46.00
6	Tolitoli	%	46.77	47.77	48.77	49.77	50.77	52.00
7	Buol	%	39.63	40.63	41.63	42.63	43.63	45.00
8	Morowali Utara	%	17.21	19.77	22.33	24.88	27.44	30.00
9	Morowali	%	7.56	12.05	16.54	21.02	25.51	30.00
10	Tojo Una-Una	%	57.38	58.38	59.38	60.38	61.38	62.00
11	Banggai	%	31.37	32.37	33.37	34.37	35.37	36.00
12	Banggai Kepulauan	%	11.82	15.46	19.09	22.73	26.36	30.00
13	Banggai Laut	%	29.86	30.86	31.86	32.86	33.86	35.00

Tabel 4. 4 Sasaran Akses Air Minum Bukan Jaringan Perpipaan SPAM Kabupaten/Kota Provinsi Sulawesi Tengah Tahun 2024 - 2028

No	Kabupaten/Kota	Satuan		Target Akses Air Minum Bukan Perpipaan				
			2022	2024	2025	2026	2027	2028
1	Palu	%	62.31	62.78	62.44	62.11	61.77	61.00
2	Donggala	%	70.52	57.55	60.64	63.74	66.83	70.00
3	Sigi	%	73.56	63.46	65.10	66.73	68.37	70.00
4	Parigi Moutong	%	75.03	63.07	64.80	66.54	68.27	70.00
5	Poso	%	38.54	51.52	52.14	52.77	53.39	54.00
6	Tolitoli	%	29.25	33.05	36.84	40.64	44.43	48.00
7	Buol	%	45.4	48.19	49.99	51.78	53.58	55.00
8	Morowali Utara	%	60.97	61.34	63.50	65.67	67.83	70.00
9	Morowali	%	87.57	81.48	78.61	75.74	72.87	70.00
10	Tojo Una-Una	%	22.8	37.72	37.70	37.67	37.65	38.00

No	Kabupaten/Kota	Satuan		Target Akses Air Minum Bukan Perpipaan				
			2022	2024	2025	2026	2027	2028
11	Banggai	%	57.08	64.10	63.98	63.87	63.75	64.00
12	Banggai Kepulauan	%	64.56	81.25	78.44	75.62	72.81	70.00
13	Banggai Laut	%	66.83	59.90	61.21	62.52	63.83	65.00

### **Arah Kebijakan dan Strategi**

#### **5.1. Skenario Penyelenggaraan SPAM**

Jakstrada PSPAM Provinsi Sulawesi Tengah mengacu pada 3 (tiga) sasaran sebagai berikut:

1. Sasaran Nasional (SDG's, SPM, RPJP dan RPJMN) terhadap pelayanan air minum yaitu:
  - a. Akses terhadap air minum aman sesuai target SDG'S pada tahun 2030 sebesar 100%;
  - b. SPM tahun 2024 sebesar 100%;
  - c. Akses terhadap air minum layak pada tahun 2024 sebesar 100% (RPJMN2020-2024);
  - d. Jaringan Perpipaan 30 % dan air minum aman sebesar 15 % (RPJMN2020-2024).
2. Sasaran Pemerintah Daerah yang tertuang dalam RPJMD Provinsi:





			Tujuan 4.1 Mewujudkan pembangunan infrastruktur yang merata dan berkualitas													
			Sasaran 4.1.1 Terwujudnya pembangunan infrastruktur perhubungan yang membuka keterisolasian wilayah													
			PROGRAM PENGELOLAAN DAN PENGEMBANGAN SISTEM PENYEDIAAN AIR MINUM	Persentase hunian yang bersanitasi dan jaringan air bersih/air minum yang dirasakan manfaatnya.			2.826.855.950		3.308.707.605		3.655.182.248		4.000.000.000			Dinas PU & PR

Tabel 5. 4 Kabupaten Sigi

																	T.C-16	
Kode	Bidang Urusan Pemerintah an dan Program Prioritas Pembangu nan	Indikator Kinerja  Program (outcome)			Sat.	Kondisi Kinerja Awal	Capaian Kinerja Program dan Kerangka Pendanaan										Kondisi Kinerja Pada Akhir Periode RPJMD	Peran gkat Daera h Penan ggung jawab
							Tahun 1		Tahun 2		Tahun 3		Tahun 4		Tahun 5			
							2022		2023		2024		2025		2026			
							Target	Rp.	Target	Rp.	Target	Rp.	Target	Rp.	Target	Rp.		
1	2		3	4	5	6	7	8	9	10	11	12	13	14	15	16	17	
		BIDANG PEKERJAAN UMUM DAN PENATAAN RUANG																
		PROGRAM PENGELOLA ANDAN PENGEMBANGAN SISTEM PENYEDIAAN AIR MINUM	13	Persentase rumah tangga dengan akses air minum yang layak	%	27,77	2,17	23.892.996.000	2,17	23.176.206.120	2,17	23.176.206.120	2,17	23.199.382.326	2,17	23.292.179.855,42	38,62	
				Persentase rumah tangga dengan akses air bersih yang layak	%	85,11	2,17		2,17		2,17		2,17		2,17		95,96	

Tabel 5. 5 Kabupaten Parigi Moutong

NO	Bidang Urusan Dan Indikator Kinerja Penyelenggaraan Pemerintahan Daerah	Satuan	Kondisi Awal 2021/2022*	Target			OPD Penanggung Jawab
				2024	2025	2026	
1	2		3	4	5	6	7
ASPEK PELAYANAN UMUM							
PELAYANAN URUSAN WAJIB							
URUSAN PEMERINTAHAN YANG BERKAITAN DENGAN PELAYANAN DASAR							
3	Pekerjaan Umum						
3.4	Persentase rumah tangga pengguna air bersih	Persen	81,11	86,7	88	90	Dinas PU, Penataan Ruang dan Pertanahan

Tabel 5. 6 Kabupaten Poso

KODE	Program / Keg. / Sub	Indikator Kinerja	Capaian Kinerja Awal Tahun (2020)	Target														OPD Penanggung Jawab
				Tahun 2021		Tahun 2022		Tahun 2023		Tahun 2024		Tahun 2025		Tahun 2026		Akhir Periode		
				Target	Rp	Target	Rp	Targe	Rp	Target	Rp	Target	Rp	Target	Rp	Target	Rp	
1.03.03	PROGRAM PENGELOLAAN DAN PENGEMBANGAN SISTEM PENYEDIAAN AIR MINUM	Persentase jumlah rumah tangga yang memperoleh layanan pengolahan air minum layak	70,56%	72,17%	8,971.2	72,30%	1.840,7	72,41	1.877,4	72,53%	1.909,7	72,64%	1.972,9	72,76%	2.036,1	72,76%	17.95	
					6		7	%	1		3		5		6		4,19	

Tabel 5. 7 Kabupaten Tolitoli

Bidang Urusan Pemerintahan dan Program Prioritas Pembangunan	Bobot Program						Anggaran (Rp)					
	2021	2022	2023	2024	2025	2026	2021	2022	2023	2024	2025	2026
1	2	3	4	5	6	7	8	9	10	11	12	12
URUSAN PEMERINTAHAN BIDANG PEKERJAAN UMUM DAN PENATAAN RUANG												
DINAS PEKERJAAN UMUM DAN PENATAAN RUANG	0,0792	0,0795	0,0795	0,0795	0,0795	0,0795	94.689.930.807	98.067.525.749	101.308.595.452	104.772.750.646	108.482.753.416	112.463.940.475
PROGRAM PENGELOLAAN DAN PENGEMBANGAN SISTEM PENYEDIAAN AIR MINUM	0,0058	0,0058	0,0058	0,0058	,0058	0,0058	6.959.196.000	7.181.707.796	7.419.058.697	7.672.746.655	7.944.438.590	8.235.989.967

Tabel 5.8 Kabupaten Buol

No	Aspek/Fokus/Bidang Urusan/Indikator Kinerja Pembangunan Daerah	Satuan	Kondisi Kinerja Pada Awal Periode RPD	Target Capaian Setiap Tahun					Kondisi Kinerja Pada Akhir Periode RPD
				2022	2023	2024	2025	2026	
ASPEK PELAYANAN UMUM									
Pekerjaan Umum dan Penataan Ruang									
14	Persentase penduduk berakses air minum	%	94,54	94,54	96,79	98,48	99,71	99,99	99,99
15	Proporsi rumah tangga dengan akses berkelanjutan terhadap air minum layak, perkotaan dan perdesaan	%	80,40	80,40	84,42	88,64	93,07	97,72	97,72

Tabel 5. 8 Kabupaten Morowali Utara

Kode				Misi/Tujuan/Sasaran/ Program Pembangunan Daerah	Indikator Kinerja (tujuan/impact/ outcome)	Kondisi Kinerja Awal RPJMD (Tahun 2021)	Capaian Kinerja Program dan Kerangka Pendanaan														Perangkat Daerah Penanggung Jawab
							2021		2022		2023		2024		2025		2026		Kondisi Kinerja pada akhir periode RPJMD		
							Target	Rp	Target	Rp	Target	Rp	Target	Rp	Target	Rp	Target	Rp	Target	Rp	
4				Misi 4 : Meningkatkan ketersediaan dan kehandalan infrastruktur wilayah untuk menunjang konektivitas dan pemerataan wilayah																	
4	1			Tujuan 1 Mewujudkan pemerataan pembangunan infrastruktur dasar																	
4	1	2	Sasaran 2 Tersedianya prasarana dan sarana air bersih	Persentase desa dengan akses air bersih																	
				Persentase rumah tangga dengan akses air bersih	55.5	56.5	6,151,900,000	57.5	6,213,419,000	59	6,306,620,285	61	6,432,752,691	63	6,561,407,745	65	6,692,635,899	65	6,692,635,899	Dinas PUPRPKPD	

Tabel 5.10 Kabupaten Morowali

					Capaian Kinerja Awal	T								OPD
						Tahun 2021		Tahun 2022		Tahun 2023		Akhir Periode		
						Target	Rp	Target	Rp (Juta)	Target	Rp (Juta)	Target	Rp (Juta)	
1	3	3	PROGRAM PENGELOLAAN DAN PENGEMBANGAN	Persentase jumlah rumah tangga yang memperoleh layanan pengolahan air minum	6,40	6,40	1.350,00	6,40	1.450,00	12,20	1.479,00	12,20	15.049,00	Dinas Pekerjaan Umum dan Penataan

Tabel 5. 9 Kabupaten Tojo Una-Una

KODE	Program / Keg. /Sub Keg.	Indikator Kinerja	Capaian Kinerja Awal Tahun (2020)	Target												OPD Penanggung Jawab		
				2021		2022		2023		2024		2025		2026			Akhir Periode RPJMD	
				Target	Rp (Juta)	Target	Rp (Juta)	Target	Rp (Juta)	Target	Rp (Juta)	Target	Rp (Juta)	Target	Rp (Juta)		Target	Rp (Juta)
1.03.03	PROGRAM PENGELOLAAN DAN PENGEMBANGAN SISTEM PENYEDIAAN AIR MINUM	Persentase jumlah rumah tangga yang memperoleh layanan pengolahan air minum layak	22,69	27,69	5.783,91	32,69	4.171,25	37,69	4.478,73	42,69	4.328,67	45,69	4.574,12	50,69	4.621,81	50,69	22.174,58	

Tabel 5. 10 Kabupaten Banggai

Kode	Misi/Tujuan/Sasaran/Program Pembangunan Daerah	Indikator Kinerja Tujuan  (Impact/Outcome)	Kondisi  Kinerja awal RPJMD	Capaian Kinerja Program dan Kerangka Pendanaan										Kondisi Kinerja akhir		Perangkat penanggung jawab		
				2022		2023		20		2025		2026		target	Rp.			
				target	Rp.	target	Rp.	target	R p	target	Rp.	target	Rp.					
Misi III	: Mempercepat Pertumbuhan Dan Pemerataan Infrastruktur Serta				343.530.856.543		377.883.942.197		415.672.336.41		457.239.570.059		502.963.527.065		502.963.527.065			
		Tujuan 3.1																
		Percepatan Penyediaan dan Pemerataan Infrastruktur serta	Indeks Kepuasan Layanan  Infrastruktur	n/a	75,83 / Kurang Baik	343.530.856.543	76,61 / Baik	377.883.942.197	77,39 / Baik	415.672.336.41	78,17 / Baik	457.239.570.059	78,95 / Baik	502.963.527.065	78,95 / Baik	502.963.527.065		
		Sasaran 3.1.1																
		Tersedianya Infrastruktur Pelayanan Dasar dan Infrastruktur Wilayah yang Berkualitas, Layak dan Merata Untuk Penanggulangan	Persentase Infrastruktur dasar dan infrastruktur wilayah dalam kondisi Baik	n/a	70,00	335.947.424.543	72,50	369.542.166.997	75,00	406.496.383.697	78,00	447.146.022.067	80,00	491.860.624.273	80,00	491.860.624.273		
1	03	03	Program Pengelolaan Dan Pengembangan Sistem Penyediaan Air Minum	presentase jumlah rumah tangga yang mendapatkan akses terhadap air minum melalui SPAM Jaringan Perpipaan dan Bukan Jaringan  perpipaan terlindungi terhadap rumah	100	100	41.983.194.650	100	46.181.514.115	100	50.799.665.527	100	55.879.632.079	100	61.467.595.287	100	61.467.595.287	DINAS PUPR

Tabel 5.13 Kabupaten Banggai Kepulauan

KODE			Bidang Urusan Pemerintahan dan Program Prioritas	Indikator Kinerja Program (Outcome)	Kondisi Awal RPD (2021)	Target Capaian Kinerja Program dan Kerangka Pendanaan								Kondisi Akhir RPD (Tahun 2026)		Perangkat Daerah Penanggung jawab
						20		20		20		20				
						Target	R	Target	R	Target	R	Target	R	Target	R	
1	02		URUSAN PEMERINTAHAN BIDANG PEKERJAAN UMUM DAN PENATAAN RUANG				104.093.227.787		98.995.589.843		76.518.834.994		61.545.964.634			
1	03	03	Program Pengelolaan Dan Pengembangan Sistem Penyediaan Air Minum	presentase jumlah rumah tangga yang mendapatkan akses terhadap air minum melalui SPAM Jaringan Perpipaan dan Bukan	86,27	100	15.777.420.253	100	14.777.420.253	100	10.047.842.567	100	10.047.842.567	100	10.047.842.567	Dinas pekerjaan Umum dan Penataan Ruang

Tabel 5. 11 Kabupaten Banggai Laut

Kode	Program/Keg/Sub	Indikator Kinerja	Capaian Kinerja Awal Tahun	Target														OPD Penang-gung Jawab
				Tahun 2021		Tahun 2022		Tahun 2023		Tahun 2024		Tahun 2025		Tahun 2026		Akhir Periode		
				Target	Rp	Target	Rp	Target	Rp	Target	Rp	Target	Rp	Target	Rp	Target	Rp	
1.03	Urusan Pekerjaan Umum dan Penataan Ruang																	
2.03.03	PROGRAM PENGELOLAAN DAN PENGEMBANGAN SISTEM PENYEDIAAN AIR MINUM	Presentase Capaian Universal Akses 100-0-100 (Sanitasi dan Air Bersih)	47,24	50,00	7.888,87	52,00	6.600,79	54,00	6.733,02	56,00	6.841,12	58,00	6.949,22	60,00	7.057,27	60,00	42.070,30	Dinas PUPR

## 5.2. Kebijakan dan Strategi Penyelenggaraan SPAM

Kebijakan pengembangan SPAM dirumuskan dengan menjawab isu strategis dan permasalahan dalam pengembangan SPAM. Arah kebijakan sebagai dasar dalam mencapai sasaran pengembangan SPAM yang diarahkan untuk memenuhi sasaran rancangan RPJMN 2020-2024 dan sasaran SDG's 2030 serta sasaran RPJMD tahun 2026. Pengembangan SPAM Perkotaan adalah sebagai berikut:

1. Peningkatan akses aman air minum bagi seluruh masyarakat di perkotaan melalui jaringan perpipaan dan bukan jaringan perpipaan terlindungi;
2. Peningkatan kemampuan pendanaan dan pengembangan alternatif sumber pembiayaan.
3. Peningkatan kapasitas kelembagaan penyelenggaraan pengembangan SPAM.
4. Pengembangan dan penerapan Peraturan Perundang-undangan.
5. Peningkatan penyediaan air baku untuk air minum secara berkelanjutan.
6. Peningkatan peran serta kemitraan badan usaha dan masyarakat.
7. Pengembangan dan inovasi teknologi SPAM.

Selanjutnya kebijakan dan strategi pengembangan SPAM dirumuskan sebagai berikut:

Kebijakan1: Peningkatan akses aman air minum bagi seluruh masyarakat di perkotaan dan perdesaan melalui jaringan perpipaan dan bukan jaringan perpipaan.

Strategi 1: Melaksanakan penyelenggaraan SPAM Regional.

Strategi 2: Memfasilitasi pengembangan SPAM IKK dan SPAM perdesaan.

Strategi 3: Melaksanakan penyelenggaraan SPAM untuk kawasan khusus.

Strategi 4: Melakukan inventarisasi dan prioritas pengembangan SPAM di seluruh kabupaten/kota

Kebijakan 2: Peningkatan kemampuan pendanaan dan pengembangan alternatif sumber pembiayaan.

Strategi 1: Meningkatkan komitmen Pemerintah provinsi/ kabupaten/kota dalam pendanaan pengembangan SPAM

Strategi 2: Mengembangkan pola pembiayaan melalui Corporate Social Responsibility (CSR).

Strategi 3: Meningkatkan pendanaan melalui perolehan dana non-pemerintah.

Kebijakan 3: Peningkatan kapasitas kelembagaan penyelenggara pengembangan SPAM.

Strategi 1: Melakukan pembinaan manajemen di tingkat Provinsi dan kabupaten/kota dalam pengembangan SPAM.

Strategi 2: Meningkatkan Sumber Daya Manusia (SDM) ditingkat Provinsi dan kabupaten/kota dalam pengembangan SPAM.

Strategi 3: Menerapkan prinsip Good Corporate Governance (GCG) bagi penyelenggara/operator SPAM.

Kebijakan 4: Pengembangan dan penerapan NSPK di Pemerintah Provinsi/Kabupaten/Kota.

- Strategi 1: Melengkapi produk peraturan perundangan dalam penyelenggaraan pengembangan SPAM.
- Strategi 2: Menerapkan Norma, Standar, Prosedur dan Kriteria (NSPK) yang telah tersedia.

Kebijakan 5: Peningkatan penyediaan air baku untuk air minum secara berkelanjutan.

- Strategi 1: Meningkatkan konservasi wilayah sungai dan perlindungan sumber air baku.
- Strategi 2: Meningkatkan persediaan air baku untuk air minum.
- Strategi 3: Meningkatkan efisiensi dan efektivitas pengelolaan sumber daya air melalui pendekatan berbasis wilayah sungai.

Kebijakan 6: Peningkatan peran serta kemitraan badan usaha dan masyarakat.

- Strategi 1: Meningkatkan kepedulian masyarakat dalam penyelenggaraan pengembangan SPAM.
- Strategi 2: Menciptakan peluang investasi badan usaha melalui skema KPBU.

Kebijakan 7: Pengembangan dan inovasi teknologi SPAM.

- Strategi 1: Memanfaatkan teknologi Unit Produksi dan Mekanikal Elektrikal (ME) Sistem Penyediaan Air Minum (SPAM).
- Strategi 2: Menerapkan teknologi dalam jaringan perpipaan



Tabel 5. 12 Arah Kebijakan dan Strategi Pembangunan SPAM Provinsi Sulawesi Tengah Tahun 2024 – 2028

No	Arah Kebijakan	Strategi
1	Peningkatan akses aman air minum bagi seluruh masyarakat di perkotaan dan perdesaan melalui jaringan perpipaan dan bukan jaringan perpipaan.	1.1. Melaksanakan penyelenggaraan SPAM Regional
		1.2. Memfasilitasi pengembangan SPAM IKK dan SPAM perdesaan
		1.3. Melaksanakan penyelenggaraan SPAM untuk kawasan khusus
		1.4 Melakukan inventarisasi dan prioritas pengembangan SPAM di seluruh kabupaten/kota
2	Peningkatan kemampuan pendanaan dan pengembangan alternatif sumber pembiayaan.	2.1. Meningkatkan komitmen pemerintah provinsi/kabupaten/kota dalam pendanaan pengembangan SPAM
		2.2. Mengembangkan pola pembiayaan komitmen Pemerintah Kabupaten dalam pendanaan melalui Corporate Social Responsibility (CSR)
		2.3. Meningkatkan pendanaan melalui perolehan dana non-pemerintah
3	Peningkatan kapasitas kelembagaan penyelenggaraan pengembangan SPAM	3.1. Melakukan pembinaan manajemen di tingkat provinsi dan kabupaten/kota dalam pengembangan SPAM
		3.2. Meningkatkan Sumber Daya Manusia (SDM) di tingkat provinsi dan kabupaten/kota dalam pengembangan SPAM
		3.3. Menerapkan prinsip Good Corporate Governance (GCG) bagi penyelenggara/operator SPAM
4	Pengembangan dan penerapan NSPK di pemerintah provinsi/kabupaten/kota	4.1. Melengkapi produk peraturan perundangan dalam penyelenggaraan pengembangan SPAM
		4.2. Menerapkan Norma, Standar, Prosedur dan Kriteria (NSPK) yang telah tersedia
5	Peningkatan penyediaan air baku untuk air minum secara berkelanjutan	5.1. Meningkatkan konservasi wilayah sungai dan perlindungan sumber air baku
		5.2. Meningkatkan persediaan air baku untuk air minum
		5.3. Meningkatkan efisiensi dan efektivitas pengelolaan sumber daya

No	Arah Kebijakan	Strategi
		air melalui pendekatan berbasis wilayah sungai
6	Peningkatan peran serta kemitraan badan usaha dan masyarakat	6.1. Meningkatkan kepedulian masyarakat dalam penyelenggaraan pengembangan SPAM
		6.2. Menciptakan peluang investasi badan usaha melalui skema KPBU
7	Pengembangan dan inovasi teknologi SPAM	7.1. Memanfaatkan teknologi Unit Produksi dan Mekanikal Elektrikal (ME) Sistem Penyediaan Air Minum (SPAM)
		7.2. Menerapkan teknologi dalam jaringan perpipaan

### **Rencana Tindak**

Rencana tindak adalah rincian dari strategi yang telah ditetapkan dalam mencapai arah kebijakan, akan dilakukan oleh stake holder yang terlibat dalam penyelenggaraan SPAM. Hal ini dalam rangka pencapaian visi misi yang telah ditetapkan, dan sebagai rincian dari rencana tindak ini ditabelkan sebagai berikut:

Tabel 6. 1 Rencana tindak Pembangunan SPAM Provinsi Sulawesi Tengah Tahun 2024 - 2028

Strategi		Rencana Tindak		Tahun Pelaksanaan				
				2024	2025	2026	2027	2028
<b>Kebijakan 1 :</b> <b>Peningkatan akses aman air minum bagi seluruh masyarakat di perkotaan dan perdesaan melalui jaringan perpipaan dan bukan jaringan perpipaan.</b>								
1.1.	Melaksanakan penyelenggaraan SPAM Regional	1.1.1.	Penyusunan Rencana Induk SPAM Provinsi Sulawesi Tengah					
		1.1.2.	Pengembangan SPAM Regional Uveta : perencanaan dan pembangunan fisik JDU dengan assesoriesnya					
		1.1.3.	Pengembangan SPAM Regional Morowali Morowali Utara: perencanaan					
		1.1.4.	Studi kelayakan usulan SPAM Regional berdasarkan dokumen review RISPAM Kabupaten Kota					
1.2.	Memfasilitasi pengembangan SPAM IKK dan SPAM perdesaan	1.2.1.	Memfasilitasi peningkatan SPAM Jaringan Perpipaan dan optimalisasi SPAM bukan Jaringan Perpipaan Kabupaten/Kota					
		1.2.2.	Memfasilitasi pembangunan baru SPAM Jaringan Perpipaan dan SPAM bukan Jaringan Perpipaan Kabupaten/Kota					
		1.2.3.	Memfasilitasi percepatan proses pengurusan SIPA, dan perijinan yang berhubungan dengan SKPD atau stake holder lainnya					
1.3.	Melaksanakan penyelenggaraan SPAM untuk kawasan khusus	1.3.1.	Penyusunan dokumen perencanaan SPAM untuk kawasan khusus					
		1.3.2.	Pelaksanaan dan pengawasan fisik SPAM untuk kawasan khusus					
1.4.	Melakukan inventarisasi dan prioritas pengembangan SPAM di seluruh Kabupaten/Kota	1.4.1.	Mendorong Pemerintah Kabupaten/Kota dalam penyusunan dokumen Jakstrada PSPAM, RISPAM dan Database SPAM Kabupaten/Kota					
		1.4.2.	Penyusunan Database SPAM Provinsi Sulawesi Tengah					
<b>Kebijakan 2:</b> <b>Peningkatan kemampuan pendanaan dan pengembangan alternatif sumber pembiayaan.</b>								

Strategi		Rencana Tindak		Tahun Pelaksanaan					
				2024	2025	2026	2027	2028	
2.1.	Meningkatkan komitmen Pemerintah Kabupaten/Kota dalam pendanaan pengembangan SPAM	2.1.1.	Memfasilitasi peningkatan Dana Daerah Untuk Program Bersama (DDUPB) dan APBD bagi pengembangan SPAM						
		2.1.2.	Memfasilitasi pengembangan penyertaan modal Pemerintah Kabupaten/Kota bagi pengembangan SPAM						
		2.1.3.	Memfasilitasi penerapan tarif dengan prinsip pemulihan biaya penuh						
		2.1.4.	Memfasilitasi penerapan Full Cost Recovery (FCR)						
		2.1.5.	Memfasilitasi penerapan efisiensi biaya						
2.2.	Mengembangkan pola pembiayaan komitmen Pemerintah Provinsi/ Kabupaten/Kota dalam pendanaan melalui Corporate Social Responsibility (CSR)	2.2.1.	Memfasilitasi forum komunikasi untuk sinkronisasi program antara perusahaan swasta dengan pemerintah						
		2.2.2.	Memfasilitasi pemetaan dan inventarisasi daerah pengembangan SPAM yang dibiayai dengan dana CSR						
		2.2.3	Memfasilitasi sosialisasi kerja sama pembangunan air minum berbasis masyarakat dengan lembaga pengelola yang berkinerja baik melalui kegiatan CSR						
2.3.	Meningkatkan pendanaan melalui perolehan dana non-pemerintah	2.3.1.	Memfasilitasi perolehan dana hibah yang diperoleh dari NGO dalam pembiayaan pengembangan SPAM						
		2.3.2.	Memfasilitasi pengembangan SPAM oleh masyarakat secara mandiri						
<b>Kebijakan 3 :</b>									
<b>Peningkatan kapasitas kelembagaan penyelenggaraan pengembangan SPAM.</b>									
3.1.	Melakukan pembinaan manajemen di tingkat Provinsi dan Kabupaten/ Kota dalam pengembangan SPAM	3.1.1.	Pelatihan peningkatan manajemen dan optimalisasi aset SPAM						
3.2.	Meningkatkan Sumber Daya Manusia (SDM) di tingkat Provinsi dan Kabupaten/ Kota dalam pengembangan SPAM	3.2.1.	Memfasilitasi pembinaan dan peningkatan kapasitas SDM melalui pendidikan dan pelatihan						
3.3.	Menerapkan prinsip Good Corporate Governance (GCG) bagi penyelenggara/ operator SPAM	3.3.1.	Memfasilitasi peningkatan tata kelola secara transparan, akuntabel, kompetitif, dan professional						
		3.3.2.	Memfasilitasi penerapan fit and proper test						
		3.3.3.	Memfasilitasi peningkatan kinerja lembaga penyelenggara SPAM						

Strategi		Rencana Tindak		Tahun Pelaksanaan				
				2024	2025	2026	2027	2028
		3.3.4.	Memfasilitasi manajemen keuangan penyelenggara SPAM secara efisien					
<b>Kebijakan 4 : Pengembangan dan penerapan NSPK di pemerintah provinsi/ kabupaten/kota.</b>								
4.1.	Melengkapi produk peraturan perundangan dalam penyelenggaraan pengembangan SPAM	4.1.1.	Memfasilitasi penyusunan produk hukum pengaturan air minum di daerah berupa Jakstrada PSPAM, dan Rencana Induk Pengembangan SPAM					
4.2.	Menerapkan Norma, Standar, Prosedur dan Kriteria (NSPK) yang telah tersedia	4.2.1.	Memfasilitasi penyusunan dokumen Jakstrada PSPAM Kabupaten/ Kota					
		4.2.2.	Memfasilitasi penyusunan dokumen RISPAM Kabupaten/Kota					
		4.2.3.	Memfasilitasi penyusunan rencana bisnis (business plan)					
<b>Kebijakan 5 : Peningkatan penyediaan air baku untuk air minum secara berkelanjutan.</b>								
5.1.	Meningkatkan konservasi wilayah sungai dan perlindungan sumber air baku	5.1.1.	Memfasilitasi sosialisasi masyarakat terkait dengan konservasi wilayah sungai dan perlindungan sumber air baku					
		5.1.2.	Memfasilitasi pengendalian alih fungsi lahan sesuai dengan Rencana Tata Ruang Wilayah					
		5.1.3.	Memfasilitasi penghijauan di sekitar mata air dan sumber air baku, serta di daerah tangkapan air					
		5.1.4.	Memfasilitasi upaya penghematan air serta pengendalian penggunaan air tanah					
5.2.	Meningkatkan persediaan air baku untuk air minum	5.2.1.	Memfasilitasi penetapan rencana alokasi dan hak guna air bagi pengguna yang sudah ada dan yang baru sesuai dengan pola dan rencana pengelolaan sumber daya air pada setiap wilayah sungai					
		5.2.2.	Memfasilitasi pengembangan sumber air baku dengan memadukan kepentingan antar wilayah/antar kepentingan					

Strategi		Rencana Tindak		Tahun Pelaksanaan				
				2024	2025	2026	2027	2028
		5.2.3.	Memfasilitasi pengelolaan sumber air secara terpadu dalam rangka memenuhi kebutuhan air minum					
		5.2.4.	Memfasilitasi pengembangan upaya penggunaan kembali (reuse) air bagi keperluan non domestik					
5.3.	Meningkatkan efisiensi dan efektivitas pengelolaan sumber daya air melalui pendekatan berbasis wilayah sungai	5.3.1.	Memfasilitasi informasi neraca air (water balance) wilayah sungai					
		5.3.2.	Memfasilitasi sosialisasi peraturan perijinan air baku dan kewajiban penyelenggara untuk memiliki surat izin pemanfaatan air					
<b>Kebijakan 6 : Peningkatan peran serta kemitraan badan usaha dan masyarakat.</b>								
6.1.	Meningkatkan kepedulian masyarakat dalam penyelenggaraan pengembangan SPAM	6.1.1.	Memfasilitasi bantuan teknis pembentukan kelembagaan masyarakat pengelola air minum					
		6.1.2.	Memfasilitasi sosialisasi peran, hak, dan kewajiban masyarakat dalam pengembangan SPAM					
		6.1.3.	Memfasilitasi sosialisasi penghematan penggunaan air					
		6.1.4.	Memfasilitasi sosialisasi Perilaku Hidup Bersih dan Sehat (PHBS) melalui mobilisasi tenaga promosi kesehatan, tokoh masyarakat, kelompok masyarakat, dan media massa					
6.2.	Menciptakan peluang investasi badan usaha melalui skema KPBU	6.2.1.	Memfasilitasi peningkatan pemahaman pemerintah daerah dan penyelenggara SPAM tentang Kerjasama Pemerintah Badan Usaha (KPBU)					
		6.2.2.	Memfasilitasi penyelenggaraan SPAM dengan pola KPBU atau kerjasama antara penyelenggara dengan dunia usaha (Business to Business)					
		6.2.3.	Memfasilitasi terwujudnya pemberian jaminan kepastian investasi KPBU					
		6.2.4.	Memfasilitasi percepatan pelaksanaan Kerjasama Pemerintah Badan Usaha (KPBU)					
<b>Kebijakan 7 : Pengembangan dan inovasi teknologi SPAM.</b>								

Strategi		Rencana Tindak		Tahun Pelaksanaan				
				2024	2025	2026	2027	2028
7.1.	Memanfaatkan teknologi Unit Produksi dan Mekanikal Elektrikal (ME) Sistem Penyediaan Air Minum (SPAM)	7.1.1.	Memfasilitasi peningkatan efisiensi pada unit produksi air minum (IPA)					
		7.1.2.	Memfasilitasi peningkatan penghematan energi dalam penggunaan Mekanikal Elektrikal (ME)					
7.2.	Menerapkan teknologi dalam jaringan perpipaan	7.2.1.	Memfasilitasi penerapan teknologi dalam penurunan kebocoran pada jaringan perpipaan					
		7.2.2.	Memfasilitasi peningkatan Sumber Daya Manusia (SDM) dalam penggunaan teknologi secara baik dan benar					



## **Kerangka Pendanaan**

Kerangka pendanaan disusun untuk menetapkan sumber dana yang digunakan dalam pembangunan penyelenggaraan SPAM untuk mencapai visi dan misi pembangunan air minum di Provinsi Sulawesi Tengah dalam mencapai target pembangunan di bidang air minum. Kerangka pendanaan mencantumkan rencana kebutuhan pendanaan yang merupakan detail strategi pendanaan pada setiap rencana tindak yang sudah dirumuskan.

Potensi sumber pendanaan yang cukup besar untuk dimanfaatkan dalam pengembangan SPAM, diantaranya melalui:

1. Pinjaman Perbankan
2. Pusat Investasi Pemerintah (PIP)
3. Penggunaan dana dengan penerbitan obligasi daerah
4. Kerjasama Pemerintah dan Badan Usaha
5. Business to Business (B to B)
6. Corporate Social Responsibility (CSR)
7. Hibah bantuan teknis bilateral atau multilateral melalui pemerintah pusat
8. Pinjaman komersial melalui lembaga keuangan nasional atau internasional dengan atau tanpa jaminan donor dan/atau pemerintah pusat

### **1. Pinjaman Perbankan**

Pinjaman PDAM kepada perbankan didasarkan kepada Peraturan Presiden Nomor 29 Tahun 2009 tentang Pemberian Jaminan dan Subsidi Bunga Oleh Pemerintah Pusat dalam rangka Percepatan Penyediaan Air minum. Mekanisme pelaksanaan Peraturan Presiden (Perpres), dijelaskan melalui Peraturan Menteri Keuangan (PMK) Nomor 229/PMK.01/2009 Tentang Tata Cara Pelaksanaan Pemberian Penjaminan dan Subsidi Bunga Oleh Pemerintah Pusat dalam Rangka Percepatan Penyediaan Air minum dan diperbaharui lagi oleh PMK Nomor 91 Tahun 2011 serta Peraturan Menteri PU Nomor 21/PRT/M/2009 Tentang Pedoman Teknis Kelayakan Investasi Penyelenggaraan Sistem Penyediaan Air minum.

Pada Perpres 29 Tahun 2009 dijelaskan bahwa Pemerintah Pusat memberikan jaminan atas selisih antara BI-rate dengan bunga kredit. Jaminan dan subsidi Pemerintah Pusat diberikan kepada PDAM yang telah memenuhi ketentuan sebagai berikut :

- a. Untuk PDAM yang tidak mempunyai tunggakan kepada Pemerintah Pusat harus memiliki kinerja sehat (Audit BPKP) dan telah Full Cost Recovery.
- b. Untuk PDAM yang mempunyai tunggakan kepada Pemerintah Pusat diwajibkan telah mengikuti program restrukturisasi dan mendapat persetujuan Menteri Keuangan.

Untuk Bank yang ikut program Perpres 29/2009 terlebih dahulu mendapat persetujuan dari Kementerian Keuangan dan selanjutnya harus menandatangani Perjanjian Kerjasama Pendanaan dengan Kementerian Pekerjaan Umum c.q. Direktur Jenderal Cipta Karya.

### **2. Pusat Investasi Pemerintah (PIP)**

Pusat Investasi Pemerintah (PIP) merupakan satuan kerja yang menerapkan Pola Pengelolaan Keuangan Badan Layanan Umum (PPK-BLU) berdiri sejak 2007 sebagai operator investasi pemerintah melalui PIP meliputi Investasi Jangka Panjang berupa Pembelian Surat Berharga serta Investasi Langsung meliputi penyertaan modal dan pemberian pinjaman. Mekanisme pembiayaan dari PIP untuk Penyelenggaraan SPAM adalah memberikan pinjaman kepada Pemerintah Daerah yang selanjutnya dapat diteruskan atau dihibahkan (sebagai penyertaan modal) kepada PDAM. Pemerintah Daerah yang akan melakukan pinjaman ke PIP harus memenuhi ketentuan sebagai berikut :

- a. Jumlah sisa pinjaman daerah dan jumlah pinjaman yang akan ditarik tidak melebihi 75 % dari jumlah Penerimaan Umum (PU) APBD tahun sebelumnya;

- b. Debt Service Coverage Ratio (DSCR) minimal 25 kali dari jumlah proyeksi pinjaman yang akan ditarik;
  - c. Tidak memiliki tunggakan atas pengembalian pinjaman yang berasal dari Pemerintah Pusat;
  - d. Menyampaikan Laporan Keuangan Pemerintah Daerah (LKPD) minimal 3 tahun terakhir;
  - e. Defisit Anggaran tidak melebihi 45 % dari APBD kecuali ada izin pelampauan deficit dari Menteri Keuangan.
3. Menggunakan dana dengan penerbitan obligasi daerah  
Dengan alternatif penerbitan obligasi ini maka kebutuhan biaya investasi dipenuhi oleh dana dari penjualan obligasi (dalam hal ini adalah penerbitan obligasi oleh Pemerintah Kota). Persyaratan penerbitan obligasi ini adalah:
  - a. Tingkat bunga (kupon) persen per tahun (lebih tinggi tingkat bunga acuan);
  - b. Adanya jatuh tempo pembayaran pokok (misalnya 8-10 tahun).
4. Kerjasama Pemerintah dan Badan Usaha  
Kerjasama Pemerintah dan Badan Usaha (KPBU) merupakan salah satu bentuk alternatif sumber pembiayaan untuk mendukung Penyelenggaraan pelayanan air minum. Di dalam PP Nomor 122 Tahun 2015 Pasal 56 menyatakan bahwa dalam hal BUMN atau BUMD tidak mampu membiayai kebutuhan Penyelenggaraan SPAM dengan SPAM jaringan Perpipaan di dalam maupun di luar pelayanan wilayah BUMN atau BUMD, BUMN atau BUMD dapat melakukan kerjasama dengan badan usaha swasta dengan prinsip tertentu. Kerjasama SPAM dengan mekanisme KPBU merupakan Kerjasama yang dapat diberikan dukungan yang diperlukan oleh Pemerintah Pusat dan/atau Pemerintah Daerah berdasarkan studi kelayakan finansial dan analisa risiko.
5. Business to Business (B to B)  
Kerjasama SPAM yang dilakukan dengan mekanisme ini merupakan kerjasama yang tidak memerlukan dukungan dari Pemerintah Pusat dan/atau Pemerintah Daerah berdasarkan studi kelayakan finansial dan analisa risiko.  
Kerjasama SPAM dengan mekanisme ini mengikuti ketentuan internal BUMN atau BUMD yang dalam proses pengadaannya menjamin terselenggaranya prinsip persaingan bebas, keterbukaan dan keadilan. Para pihak sepakat untuk kebutuhan pembiayaan serta segala risiko tersebut kepada pihak lain diluar yang melakukan kerjasama.
6. Corporate Social Responsibility (CSR)  
CSR merupakan suatu komitmen berkelanjutan oleh dunia usaha untuk memberikan kontribusi kepada pengembangan ekonomi dari komunitas setempat ataupun masyarakat luas bersama dengan peningkatan taraf hidup pekerja beserta seluruh keluarganya. Pada prinsipnya kegiatan CSR merupakan kegiatan yang bersifat sukarela (voluntary) yang maknanya adalah perusahaan memiliki kebebasan mutlak untuk menentukan bentuk kegiatan CSR, besaran dana CSR, lokasi kegiatan CSR, dan pola pelaksanaan kegiatan. Beberapa ketentuan agar mendapatkan CSR adalah :
  - a. Pemerintah Daerah mempunyai Rencana Program Investasi Jangka Menengah (RPIJM) Penyelenggaraan SPAM;
  - b. Pemerintah Daerah menjalin komunikasi dengan perusahaan penyelenggara CSR dan mengenai program dan rencana kegiatan SPAM yang akan ditawarkan kepada perusahaan.

Di Indonesia sendiri telah berdiri perusahaan-perusahaan multinasional yang dapat dimanfaatkan dana CSR mereka untuk mengembangkan masyarakat di sekitar wilayah usaha mereka. Pada akhirnya, penggunaan dana CSR yang belum teroptimalkan dapat menjadi alternatif sumber

dana yang sangat besar untuk dimanfaatkan dalam pengembangan infrastruktur di bidang air minum.

7. Hibah bantuan teknis bilateral atau multilateral melalui pemerintah pusat.
8. Pinjaman komersial melalui lembaga keuangan nasional atau international dengan atau tanpa jaminan donor dan/atau pemerintah pusat.

Adapun kerangka pendanaan pembangunan SPAM Provinsi Sulawesi Tengah diuraikan sebagai berikut:

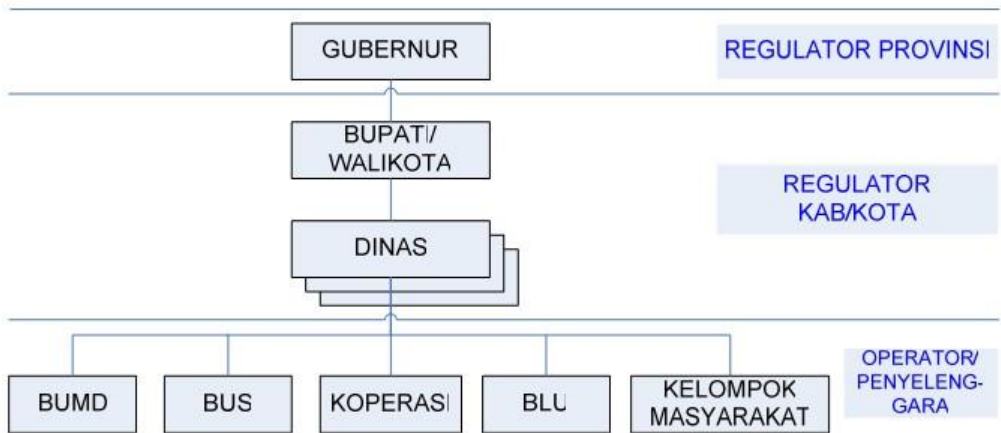
Tabel 7. 1 Perkiraan Kerangka Pendanaan Pembangunan SPAM Provinsi Sulawesi Tengah Tahun 2024-2028 (dalam jutaan)

No	Sumber Pendanaan	Rencana Pendanaan (Rp)				
		2024	2025	2026	2027	2028
1	Internal PDAM	1000	1000	1500	1500	1500
2	APBD Kabupaten/Kota	40000	40000	40000	40000	40000
3	APBD Provinsi	10000	10000	15000	15000	15000
4	Alternatif Pembiayaan					
	a. KPBU	-	-	-	-	-
	b. Kerjasama B to B	-	-	-	-	-
	c. CSR	-	-	-	-	-
	d. Pinjaman Perbankan	-	-	-	-	-
5	Dana Kelurahan/Desa	500	500	500	500	500
6	Hibah					
7	Dana Alokasi Khusus	48000	49000	50000	55000	55000
8	APBN	150000	150000	200000	200000	250000
9	Sumber dana lainnya					

Kerangka Kelembagaan

Kerangka kelembagaan terdiri dari kerangka kelembagaan dalam pengertian seluruh perangkat atau organisasi yang terlibat dalam implementasi kebijakan dan strategi daerah penyelenggaraan SPAM, serta kerangka kelembagaan dalam pengertian perbaikan dan/atau peningkatan peran penyelenggara SPAM dalam mencapai sasaran pembangunan SPAM.

Kerangka kelembagaan seluruh perangkat dan/atau organisasi yang terlibat di dalam proses pembangunan SPAM sesuai dengan peran, tugas, dan fungsi masing-masing. Kerangka kelembagaan disusun untuk meningkatkan keterkaitan dan koordinasi antar stakeholder serta memastikan bahwa seluruh kebijakan dan strategi dapat dilaksanakan, dikendalikan, serta dievaluasi agar sasaran pembangunan SPAM dapat tercapai. Adapun sesuai dengan Peraturan Menteri Pekerjaan Umum Nomor 27 Tahun 2016, kerangka kelembagaan untuk kebijakan dan strategi daerah penyelenggaraan SPAM Provinsi Sulawesi Tengah dapat digambarkan dibawah ini.



Gambar 8. 1 Organisasi Lembaga Penyelenggara SPAM  
Sumber: Permen PUPR No. 27/PRT/M/2016

Selain berdasarkan struktur di atas, dapat juga diidentifikasi stakeholder yang terlibat dalam implementasi penyelenggaraan SPAM Provinsi Sulawesi Tengah sebagai berikut.

Tabel 8. 1 Kerangka Kelembagaan Pembangunan SPAM Provinsi Sulawesi Tengah Tahun 2024-2028

No	Lembaga/Pemangku Kepentingan	Peran	Keterkaitan dalam implementasi Jakstrada SPAM Prov. Sulawesi Tengah	
1	Kementerian PUPR	Regulator/ Perencana	a.	Memberikan fasilitasi dan bimbingan teknis dalam penyelenggaraan SPAM sesuai dengan ketentuan/pedoman yang berlaku
			b.	Menentukan kebijakan dan standar di sektor air
			c.	Menyelenggarakan pengembangan sumber daya air
2	Kementerian Dalam Negeri	Regulator/ Perencana	a.	Menerbitkan kebijakan dan peraturan tentang Badan Usaha Milik Negara, termasuk PDAM
			b.	Menyelaraskan kebijakan dan memetakan kebutuhan daerah dalam pembangunan air minum
3	Kementerian Kesehatan	Regulator/ Perencana	Menetapkan pasokan dan standar kualitas air minum	
4	Kementerian PPN/ Bappenas	Regulator/ Perencana	Menyediakan kebijakan investasi dan koordinasi serta perencanaan untuk	

No	Lembaga/Pemangku Kepentingan	Peran	Keterkaitan dalam implementasi Jakstrada SPAM Prov. Sulawesi Tengah	
			pengembangan dan pengelolaan penyediaan air minum	
5	Kementerian Keuangan	Regulator/ Pembiayaan	a.	Menawarkan dan memberikan panduan skema pembiayaan untuk penyelenggaraan SPAM
			b.	Menetapkan kebijakan tentang pinjaman daerah dan hibah
			c.	Menetapkan skema insentif dan plafon anggaran
6	Kementerian Lingkungan Hidup dan Kehutanan	Regulator/ Perencana	a.	Menyediakan bantuan teknis dalam penataan lingkungan hidup secara berkelanjutan
			b.	Mengimplementasikan pengelolaan sumber daya air
			c.	Melaksanakan kegiatan pendanaan lingkungan hidup
7	Pemerintah Daerah Provinsi Sulawesi Tengah	Regulator/ Perencana	Konsultasi dalam penyelenggaraan SPAM Kabupaten/Kota dan sinergi program/kegiatan disesuaikan dengan Jakstrada PSPAM Provinsi Sulawesi Tengah	
8	BWS Sulawesi III dan Dinas Cikasda Prov. Sulawesi Tengah	Regulator/ Perencana	Menerbitkan Surat Ijin Pengambilan Air (SIPA)	
9	UPT AM	Operator	Menjadi operator dan bertanggung jawab dalam penyediaan air bersih dan pengembangan SPAM di wilayah SPAM Regional	

Berdasarkan data kondisi eksisting SPAM Provinsi Sulawesi Tengah yang sudah dijelaskan pada bab sebelumnya, maka teridentifikasi dan diestimasi peran penyelenggara SPAM dalam mendukung pencapaian sasaran pembangunan SPAM digambarkan dalam Tabel 8.2 dan Tabel 8.3.

Tabel 8.2 Peningkatan Peran Pokmas dan BUM Des Dalam Penyelenggaraan SPAM Provinsi Sulawesi Tengah Tahun 2024-2028

No	Penyelenggara SPAM	Satuan	Target Penambahan Jumlah					
			2024	2025	2026	2027	2028	Total
1	Pokmas	Unit	20	20	20	20	20	100
2	BUMDES	Unit	5	5	5	5	5	25
3	PDAM	Unit			1	1	1	3

Tabel 8.3 Peran BUMD Dalam Penyelenggaraan SPAM Provinsi Sulawesi Tengah Tahun 2024-2028

No	Penyelenggara SPAM PDAM/UPT AM	Satuan	Peningkatan Kapasitas					
			2024	2025	2026	2027	2028	Total
1	Target Penambahan SR	SR	8000	8000	8000	8000	8000	40000
2	Kinerja	Nilai	100	100	100	100	100	500

Kerangka Regulasi

Kerangka regulasi disusun sebagai salah satu bentuk pengoperasian arah kebijakan dan strategi dalam rangka mencapai sasaran Pembangunan SPAM. Kerangka regulasi yang merupakan arah kebutuhan regulasi juga berfungsi sebagai instrumen untuk menyelesaikan masalah yang penting, mendesak, dan memiliki dampak besar terhadap pencapaian sasaran pembangunan SPAM. Secara rinci kerangka regulasi dalam penyelenggaraan SPAM Provinsi Sulawesi Tengah Tahun 2024-2028 dijelaskan dalam bentuk tabel dibawah ini.

Tabel 9. 1 Kerangka Regulasi Penyelenggaraan SPAM Provinsi Sulawesi Tengah Tahun 2024-2028

No	Aspek/Urgensi Pembentukan Peraturan	Kebutuhan Pengaturan	Unit Penanggung jawab	Instansi terkait	Target penyelesaian
1	Peraturan Gubernur Tentang Kebijakan dan Strategi Daerah (Jakstrada) Penyelenggaraan SPAM	Sebagai acuan bagi stakeholder terkait dalam implementasi penyelenggaraan SPAM untuk mencapai sasaran pembangunan bidang air minum		Bagian Hukum, Sekretariat Daerah	2024
2	Kebijakan dan Strategi Nasional Pengembangan Sistem Penyediaan Air Minum (KSNP-SPAM)	Mengetahui sasaran nasional pembangunan air minum yang terbaru dan menjadi acuan penyelenggaraan SPAM tingkat Nasional		Kementerian PUPR	2020
3	Kebijakan dan Strategi Daerah Pengembangan Sistem Penyediaan Air Minum (Jakstrada PSPAM) Provinsi Sulawesi Tengah	Mengetahui sasaran pembangunan air minum regional yang terbaru untuk menjadi acuan penyelenggaraan SPAM tingkat daerah Provinsi Sulawesi Tengah	Bidang Cipta Karya	Dinas Cipta Karya dan Sumber Daya Air Provinsi Sulawesi Tengah	2023
4	RPJMN 2020-2024	Mengetahui target capaian pembangunan air minum secara nasional		BAPPENAS	2020
5	RPJPD Provinsi Sulawesi Tengah 2005-2025	Mengetahui target capaian pembangunan bidang air minum jangka panjang sebagai acuan dalam penyelenggaraan SPAM Provinsi Sulawesi Tengah		BAPPEDA	2005

### **Penutup**

Dengan diselesaikannya Dokumen Kebijakan dan Strategi Penyelenggaraan Sistem Penyediaan Air Minum (Jakstrada PSPAM) Provinsi Sulawesi Tengah, maka digunakan sebagai pedoman Pemerintah Provinsi Sulawesi Tengah dan Pemerintah Kabupaten/Kota dalam pelaksanaan penyelenggaraan SPAM yang berkualitas dan berkelanjutan. Dokumen Jakstrada PSPAM Provinsi Sulawesi Tengah ini juga disusun sebagai amanat dari Undang-Undang Nomor 17 Tahun 2019 tentang Sumber Daya Air dan Peraturan Menteri Pekerjaan Umum dan Perumahan Rakyat Nomor 27 Tahun 2016 tentang Penyelenggaraan Sistem Penyediaan Air Minum.

Dokumen Jakstrada PSPAM Provinsi Sulawesi Tengah bersifat umum dimana dalam pelaksanaannya dibutuhkan satu penerjemahan dan penjabaran yang lebih operasional oleh masing-masing Perangkat Daerah teknis terkait di seluruh Kabupaten/Kota maupun pihak yang berkepentingan. Adopsi dan adaptasi kebijakan dan strategi daerah ini disesuaikan dengan karakteristik permasalahan yang dihadapi dalam penyelenggaraan SPAM. Melalui hal tersebut, dokumen Jakstrada PSPAM Provinsi Sulawesi Tengah menjadi pedoman yang dapat diimplementasikan dengan mudah oleh semua pemangku kepentingan dalam pembangunan SPAM di Provinsi Sulawesi Tengah untuk mencapai sasaran pembangunan SPAM yang telah ditetapkan.

GUBERNUR SULAWESI TENGAH,

ttd

RUSDY MASTURA

Salinan sesuai dengan aslinya  
KEPALA BIRO HUKUM,

ADIMAN, SH.,M.Si

Pembina Utama Muda, IV/c

Nip. 19740610 200003 1 007